

Ville de
Versoix

**RAPPORT ADMINISTRATIF ET
COMPTES RENDUS FINANCIERS
DE L'EXERCICE
2004**



Avant-propos du Conseil administratif

Chères Citoyennes, Chers Citoyens,
Mesdames, Messieurs,

Conformément aux prescriptions de la loi cantonale du 13 avril 1984 sur l'Administration des communes, nous avons l'honneur de vous présenter le rapport administratif et financier de l'exercice 2004, qui porte sur la période du 1er janvier au 31 décembre 2004.

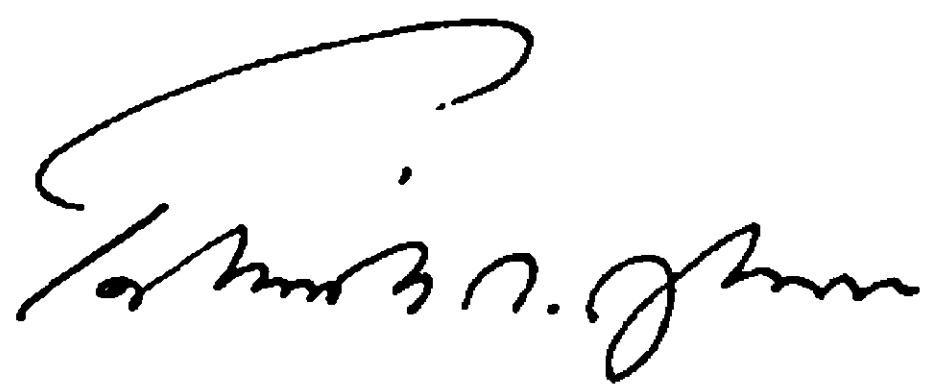
La croissance démographique de Versoix (11'635 habitants fin 2004) nécessite un développement continu des infrastructures communales pour répondre aux attentes de la population et préserver une certaine qualité de vie dans la commune.

C'est dans cette optique que le Conseil administratif a poursuivi en 2004 une étude du plan directeur communal ainsi qu'une étude du plan directeur de quartier Versoix Centre-Ville. Un agenda 21 a également été lancé.

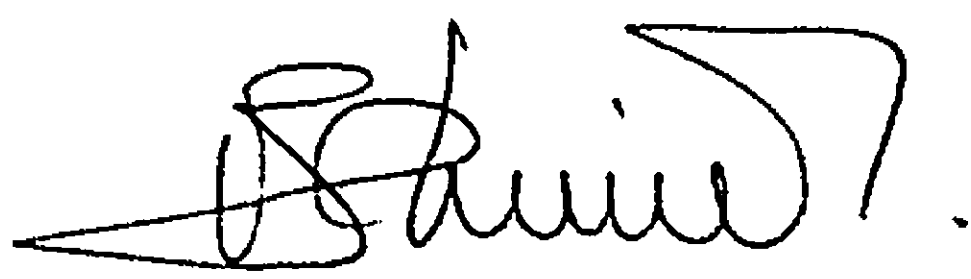
L'année a été marquée par plusieurs événements sociaux et culturels dont l'inauguration d'un café-rencontre et l'implantation de la Villa Yo-Yo dans le quartier de la Pelotière ainsi que la réouverture des Caves de Bon-Séjour réaménagées.

Sur le plan financier, les comptes 2004 ont été bouclés avec un boni substantiel, étant précisé que l'essentiel des impôts est assuré par des personnes physiques. A cet égard, les Autorités continuent leurs efforts pour attirer de nouvelles entreprises à Versoix.

En conclusion, vous pouvez être assurés de l'engagement des Autorités communales qui mettent tout en oeuvre pour maîtriser les dépenses communales tout en développant les équipements nécessaires à notre ville.



Patrick Malek-Asghar
Conseiller administratif



Véronique Schmied
Conseillère administrative



Jacques Fritz
Maire

Index

Avant-propos du Conseil administratif	3
Index	5
Organisation politique	7-9
Composition du Conseil municipal	7
Bureau du Conseil municipal	7
Représentations du Conseil municipal	7
Composition du Conseil administratif	7
Commissions permanentes	8
Commissions ad-hoc	8
Fondations	8
Commissions spéciales	9
Activités du Conseil municipal	9
Rapport du Conseil administratif	10-31
Aménagement et urbanisme	10
Travaux	11-13
Environnement	14-15
Voirie et Espaces verts	16-17
Bâtiments	18-20
Gérance	21
Jeunesse (crèche, Rado, garderie, Supernounou, écoles et restaurants scolaires)	22-23
Social (travail social hors murs, mérites sociaux, aînés, aide humanitaire, CASS)	24-25
Sécurité (pompiers, Sécurité municipale, Protection civile)	26
Sports	27
Etat civil	28
Administration et personnel communal	29
Culture et communication	30
Bibliothèque	31
Compte rendu financier	32-42
Tableau de bouclage des comptes 2004	32
Détail par nature des comptes de fonctionnement 2004	33
Charges du compte de fonctionnement	34
Recettes du compte de fonctionnement	35
Résumé du compte de fonctionnement	36
Tableau de la dette communale	37
Bilan au 1.12.2004	38-39
Tableau des crédits d'investissement en cours au 31 décembre 2004	40-41
Extrait du rapport sur le contrôle des comptes de l'exercice 2004	42

Composition du Conseil municipal au 1er juin 2004

Parti démocrate-chrétien	Entrée	Parti Libéral	Entrée
Mme Marylène Dal-Mas	2003	Mme Anne-Marie Gaillet	1999
M. Radu Eftimie	2003	M. Claude Genequand	1999
Mme Martine Melo	1995	M. Cédric Miche	2003
M. Jean-Pierre Piccot	1975	Mme Doris Schneckenburger	2003
M. Daniel Ricci	2002	M. Jean-Louis Sonney	2003
M. Ernest Wagner	1998		
Mme Vanessa Wicht	2003 jusqu'au 31.10.04	Parti radical	Entrée
M. Cédric Lambert	dès le 13.12.04	M. Steve Caillat	2003
		M. Jean-Marc Leiser	1998
Parti écologiste genevois	Entrée	M. Serge Pellaton	2003
M. John Kummer	2003 jusqu'au 19.09.04	Mme Michèle Robas	1992
M. Yves Richard	dès le 20.09.04	Mme Isabelle Zwygart	1996
M. Sergio Mazzone	1991		
Mme Sylvia Nissim	2003	Parti socialiste	Entrée
Mme Marie-José Sauter	1994	M. Patrice Marro	2003
M. Alberto Susini	1999	M. Pierre-Alain Monnet	1995
		M. Jean-Claude Rothlisberger	1999

Bureau du Conseil municipal

Président : M. J.-C. Rothlisberger (juin-déc.)
Mme M. Robas (jan.-mai)

Vice-président : M. C. Genequand (juin-déc.)
M. J.-C. Rothlisberger (jan.-mai)

Secrétaire : M. E. Wagner (juin-déc.)
M. C. Genequand (jan.-mai)



Jean-Claude
Rothlisberger



Claude
Genequand



Ernest
Wagner

Représentations du Conseil municipal

Ecole & Quartier

Mme Doris Schneckenburger
Mme Sylvia Nissim

Musique Municipale de Versoix

Mme Martine Melo
M. Pierre-Alain Monnet

Les Mouflets

M. Yves Richard
M. Pierre-Alain Monnet

Le Rado

M. Daniel Ricci
M. Steve Caillat

Composition du Conseil administratif

Mme Véronique Schmied, parti démocrate-chrétien
(suppléant: M. J. Fritz)
Social, Jeunesse, Sécurité, Culture et communication

M. Patrick Malek-Asghar, parti radical
(suppléante : Mme V. Schmied)
Finances, Administration, Economie, Bâtiments, Gérance

M. Jacques Fritz, parti libéral
(suppléant : M. P. Malek-Asghar)
Aménagement, Environnement, Transports, Espaces publics, Sports

Maire
M. J. Fritz (juin-déc.) - Mme V. Schmied (jan.-mai)



Jacques Fritz Véronique Schmied Patrick Malek-Asghar

Aménagement et urbanisme

J.-P. Piccot (Président),
M.-J. Sauter (Vice-Présidente)
C. Genequand, C. Miche, S. Pellaton,
J.-C. Rothlisberger, A. Susini, E. Wagner,
I. Zwygart

Bâtiments et gérance

C. Genequand (Président),
A. Susini (Vice-Président),
S. Mazzone, S. Pellaton, J.-P. Piccot, D. Ricci,
M. Robas, J.-C. Rothlisberger, D. Schneckenburger

Culture et communication

S. Pellaton (Président),
M. Melo (Vice-Présidente),
S. Caillat, A.-M. Gaillet, C. Lambert,
P.-A. Monnet, S. Nissim, M.-J. Sauter,
D. Schneckenburger

Commissions permanentes**Environnement
et espaces publics**

S. Mazzone (Président),
E. Wagner (Vice-Président),
S. Caillat, M. Dal-Mas, A.-M. Gaillet, P. Marro,
M. Robas, M.-J. Sauter, J.-L. Sonney

Finances, administration et économie

M. Melo (Présidente),
C. Miche (Vice-Président),
R. Eftimie, C. Genequand, J.-M. Leiser,
S. Mazzone, P.-A. Monnet, M.-J. Sauter, I. Zwygart

Sécurité, social et jeunesse

P.-A. Monnet (Président),
A.-M. Gaillet (Vice-Présidente),
S. Caillat, C. Lambert, S. Nissim, D. Ricci,
Y. Richard, J.-L. Sonney, I. Zwygart

Sports

J.-M. Leiser (Président),
P. Marrot (Vice-Président),
M. Dal-Mas, R. Eftimie, S. Mazzone, C. Miche,
Y. Richard, M. Robas, D. Schneckenburger

Transports

S. Mazzone (Président)
J.-M. Leiser (Vice-Président)
P. Marrot, J.-L. Sonney, E. Wagner

Pétitions et règlement du Conseil municipal

E. Wagner (Président)
J.-M. Leiser (Vice-Président)
C. Genequand, Y. Richard, J.-C. Rothlisberger

Commissions ad-hoc**Plan directeur communal**

J.-C. Rothlisberger (Président)
J.-P. Piccot (Vice-Président)
C. Genequand, S. Pellaton, M.-J. Sauter,
A. Rességuier, C. Graber, R. Wuhtrich,
H. Perraudin (DAEL), A. Scilacci (DAEL),
G. Gainon (DAEL), I. Schmid-Bourquin (DAEL)

Ecogla

C. Genequand (Président)
I. Zwygart (Vice-Présidente)
S. Mazzone, P.-A. Monnet, D. Ricci

Fondations**Fondation Versoix-Centre**

Président du Conseil de Fondation : M. P.-M. Salamin
Conseiller administratif délégué : M. P. Malek-Asghar
Membres nommés par le Conseil municipal :
J.-P. Piccot, J.-C. Rothlisberger, A. Susini, R. Schneckenburger
Membres nommés par le Conseil administratif : P.-M. Salamin, A. May, R. Lacroix, F. Ricci

Fondation Bon-Séjour

Président du Conseil de Fondation: J.-C. Burdet
Conseillère administrative déléguée : V. Schmied
Membres nommés par le Conseil municipal : G. Hammer, M.-J. Sauter, R. Eftimie, P.-A. Monnet
Membres nommés par le Conseil administratif : M. Pernet, C. Graber, P. Laravoire, G. Perrot, G. Philippin

FIVEAC

Président du Conseil de Fondation : M. R. Schneckenburger
Conseiller administratif délégué : M. P. Malek-Asghar
Membres nommés par le Conseil municipal : M.-J. Sauter, D. Ricci, P.-A. Monnet, C. Genequand, C. Varonier
Membres nommés par le Conseil administratif : G. Botteron, R. Schneckenburger, M. Bianchetti

Fondation de la Crèche Fleurimage

Président du Conseil de Fondation : J.-C. Burdet
Conseillère administrative déléguée : Mme V. Schmied
Membres nommés par le Conseil municipal : A. Etienne, J. Susini, C. Lambert, J.-C. Burdet
Membres nommés par le Conseil administratif : F. Koch, J. Converset, M. Roder, F. Rességuier

Ecogia

C. Genequand (Président)
I. Zwygart (Vice-Présidente)
S. Mazzone, P.-A. Monnet,
D. Ricci

Transports

S. Mazzone (Président)
J.-M. Leiser (Vice-Président)
P. Marrot, J.-L. Sonney,
E. Wagner

Commissions spéciales**Plan directeur communal**

J.-C. Rothlisberger (Président)
J.-P. Piccot (Vice-Président)
C. Genequand, S. Pellaton,
M.-J. Sauter, A. Ressayguier,
C. Graber, R. Wuhtrich,
H. Perraudin (DAEL),
I. Schmid-Bourquin (DAEL),
A. Scilacci (DAEL),
G. Gainon (DAEL),
M. Weil (Urbaplan)

Activités du Conseil municipal

**Rétrospectives des décisions du Conseil municipal
pour la période administrative s'étendant du 1er janvier au 31 décembre 2004**

Séance du 2 février 2004

- acceptation d'un crédit de 1'000.- pour l'achat d'un compresseur pour la compagnie des Sapeurs-Pompiers
- acceptation d'un crédit d'étude de 80'000.- pour la transformation du bloc F, groupe scolaire Lachenal
- acceptation du boucllement de 15 crédits échus
- approbation de la désignation des Jurés pour les Tribunaux en 2005

Séance du 19 avril 2004

- acceptation de l'achat de la parcelle Alessi
- acceptation d'un crédit de 400'000.- pour la rénovation du bloc F de l'école Lachenal
- acceptation du crédit de 140'000.- pour la mise en conformité de la Protection civile des Colombières
- acceptation d'un crédit de 20'000.- pour la démolition du club-house du tennis du Levant

Séance du 17 mai 2004

- approbation des comptes 200
- acceptation d'un crédit de 297'000.- pour l'achat de véhicules et d'engins de voirie
- acceptation d'un crédit de 160'000.- pour des travaux aux Caves de Bon-Séjour

Séance du 14 juin 2004

- acceptation d'un crédit de 60'000.- pour améliorer le hangar-chaufferie d'Ecogia
- acceptation d'un crédit de 60'000.- pour la salle de gym d'Ecogia
- acceptation de la proposition de nomination au sein de la Compagnie des sapeurs pompiers

Séance du 20 septembre 2004

- acceptation des boucllements 200, crédits complémentaires de fonctionnement
- adoption des comptes de la Fondation communale Versoix-Centre
- acceptation de la délégation de compétences au Conseil administratif pour la passation d'actes authentiques

- acceptation de la cession à titre gratuit de la Ville de Versoix à la Fondation communale Versoix-Centre
- acceptation de la vente d'une partie de la parcelle No 5639, feuille No 29, sise rue des Moulins 14, de la commune de Versoix, aux conjoints Gerber pour la somme de 10'000.-
- acceptation d'un crédit de 58'000.- Mail Voltaire, quartier de Versoix-la-Ville
- acceptation d'un crédit de 50'000.- assainissement Richelien/la Bâtie (4e étape), construction d'un collecteur d'eaux usées

Séance du 18 octobre 2004

- adoption des comptes de la FIVEAC
- adoption des comptes de la crèche Fleurimage
- adoption des comptes de la Fondation Bon-Séjour
- adoption du PLQ du Petit-Montfleury
- acceptation du règlement des déchets (avenant)

Séance du 15 novembre 2004

- approbation d'un crédit de 240'000.- pour la réalisation d'une station de carburant à la voirie
- acceptation du budget 2005 de la crèche Fleurimage
- acceptation du budget de fonctionnement et des investissements 2005

Séance du 1er décembre 2004

- approbation d'un crédit de 70'000.- pour le Petit-Montfleury
- approbation d'un crédit de 135'000.- jeux divers au CSV
- acceptation d'un crédit de 90'000.- pour le réaménagement de l'entrée de la plage Port-Choiseul
- Approbation du transfert de la salle de gym d'Ecogia au patrimoine administratif et crédit de 500'000.- pour les travaux nécessaires à sa rénovation
- Approbation d'un crédit de 110'000.- pour le vestiaire des pompiers à Lachenal

Plans Directeurs

Plan Directeur des déplacements : transmission du projet aux services cantonaux en cours d'approbation par la Commission d'aménagement et urbanisme pour son intégration dans le projet de plan directeur communal.

Plan Directeur des chemins pour piétons : transmission du projet aux services cantonaux en cours d'approbation par la Commission d'aménagement et urbanisme pour son intégration dans le projet de plan directeur communal.

Plan Directeur communal : transmission du projet aux services cantonaux en cours d'acceptation par la Commission d'aménagement et urbanisme et au CM.

Plan Directeur de quartier Versoix-Centre : projet en cours d'acceptation par la Commission d'aménagement et urbanisme avant transmission aux services cantonaux.

Plans localisés de quartier

Quadri : PLQ 29 147 projet accepté, réalisation privée en cours.

Mojonnier : PLQ 29 197 participation aux études privées pour préparation d'un projet de plan localisé.

Bros : PLQ 29 196 acceptation en cours.

La-Scie : PLQ 29 2 6 études Etat-Commune d'un secteur artisanal et industriel. Préparation d'un règlement en cours.

Fayards-route de Suisse : études Etat-Commune pour une zone artisanale.

Grand-Malagny : projet accepté, réalisation privée en cours.

Versoix-Centre : projet en cours et transmission aux services cantonaux. Lancement des DR (demandes de renseignements).

Projets et études

Route de Suisse : réaménagement, choix des mandataires effectué, préparation des demandes de crédits d'études à l'Etat et à la commune.

Route de La-Scie : nouvelle route avec piste cyclable. Etude d'un nouveau projet en cours par l'Etat, menée en parallèle avec le projet de zone industrielle de La-Scie.

Versoix-Terre Sainte : études des déplacements : les cantons de Vaud et de Genève ont décidé de concrétiser leur accord dans cette étude par la publication d'un document intitulé « Mobilité entre Coppet et Genève - Catalogue de mesures « juin 2004 ».

Route de St-Loup : la vente de cette parcelle à un promoteur privé est en cours d'élaboration.

Petit-Montfleury : réaménagement du chemin du Petit-Montfleury, études et négociations toujours en cours.

De Choiseul : réaménagement de l'avenue De-Choiseul à relancer.

La Bâtie : plan de site pour le secteur de La-Bâtie envisagé.

Polycom : demande d'implantation d'une antenne dite de sécurité.

Vieux-Bourg : réaménagement du quartier du Vieux-

Modification de zones

Ecogia : déclassement en zone 4 B de la partie construite accepté par le Grand Conseil en juillet 2004.

Les Forains : déclassement du terrain de La Bécassière accepté. Opposition des voisins en cours de traitement.

Fleurimage : demande de déclassement de la zone 4B en zone de verdure du parc Fleurimage.

Grand-Malagny : demande de déclassement de la zone 4B protégée en zone forêt.

Bourg à l'étude en ce qui concerne la circulation et le parcage.

Collège du Léman : problème de la circulation et du parcage à l'étude en collaboration avec l'Etat et le Collège du Léman.

La Bécassine : réaménagement de l'embouchure, étude d'un nouveau projet en cours par l'Etat, menée en parallèle entre le DAEL et le DIAE.

Quartier : projet en cours d'acceptation par la Commission Versoix-Centre et aménagement/urbanisme avant transmission aux services cantonaux.

Autorisations de construire

Statistique des autorisations de 2002 à 2004

décision / année	2002	2003	2004
préavis donnés par la commune	79	58	91
préavis favorables	71	46	73
préavis défavorables	8	12	18

Remarques et préavis sur chaque dossier

En ce qui concerne les 73 préavis favorables accordés par la commune, le DAEL nous a suivis 57 fois. Les 16 dossiers sans réponse du DAEL sont soit trop récents ou alors concernent souvent de grosses affaires encore à l'étude. Au sujet des 18 préavis défavorables, le DAEL a donné un avis contraire 4 fois. En ce qui concerne les 14 dossiers sans réponse, ce sont pour certains des dossiers ayant demandé des compléments en fonction desquels la commune a donné par la suite un préavis favorable, pour d'autres ce sont simplement des dossiers trop récents pour lesquels le DAEL n'a pas encore statué.

Travaux

Plus de 50 % de la zone rurale de Versoix est assainie

Comme rappelé dans le compte rendu administratif 200 , notre réseau « urbain » d'égouts et d'eaux pluviales est composé d'environ 60 km de canalisations, de 1'000 regards (ou cheminées) ainsi que de plus de 600 sacs de routes. Ces équipements sont régulièrement contrôlés, entretenus, réparés ou renouvelés par le STVE (Service des Travaux, de la Voirie et de l'Environnement) ainsi que par des entreprises spécialisées. Un bon entretien permet d'éviter les inondations et de limiter au minimum toutes sources de pollution. Notre commune est équipée en réseau séparatif à raison de 95% (zone urbaine), c'est-à-dire que les eaux usées (WC, douches, lavabos, eaux industrielles, etc.) sont acheminées à la STEP d'Aïre, via la STPO (station de pompage) située sur le quai de Versoix, pour y être traitées. Les eaux pluviales sont quant à elles directement déversées dans les nombreux cours d'eau sillonnant notre commune (La Versoix, canal de Saint-Loup, Creuson, Nant-de-Braille, etc.) ou dans le lac. Suite à la réalisation des collecteurs de Richelien, 3ème étape, et du collecteur de Sauvigny (transitant par la France), nous avons équipé plus de 50% de notre zone « rurale » en séparatifs apportant ainsi une importante contribution à la renaturation de La Versoix. Les Collecteurs restant à réaliser pour terminer l'assainissement de notre commune, sont :



- Richelien / La-Bâtie, étape IV, en 2005 (photo la Bâtie)
- Richelien, étape V (bas de l'avenue de Richelien)
- Richelien, étape VI (plateau de Richelien)
- Hauts de Dégallier
- Hauts du chemin du Lac.

Par la suite, la construction de nouveaux collecteurs et l'entretien de nos installations existantes seront définis (coût, interventions urgentes, périodicité des entretiens, planification des entretiens lourds, etc.), suite à l'établissement du PGEE (plan général d'évacuation des eaux) en 2005-2006.

Entretien des cours d'eau et des fontaines

Notre service Voirie et Espaces verts se charge de l'entretien courant (enlèvement des barrages et des débris, taille de la végétation aux abords du canal, nettoyage des vannes et des exutoires, etc.) de nos différents cours d'eau (cinq au total : canal de Saint-Loup, Nant-de-Terra-Casa, Nant-de-Braille, Nant-de-Crève-Coeur et ruisseau du Creuson). Le montant de Fr. 20'000.00 dépensé au budget concerne essentiellement l'entretien de la végétation bordant ces cours d'eau (abattages et élagages des arbres). Nous poursuivons, étape par étape, l'avancement de cet entretien coûteux, mais nécessaire en 2004 ; c'est le secteur de Saint-Loup/stade municipal qui a été traité. Nos cantonniers et jardiniers s'occupent également d'entretenir et de décorer la vingtaine de fontaines communales réparties sur l'ensemble de notre territoire.

• Curage des canalisations	Fr.	17'000.00
• Contrôle par caméra	Fr.	16'000.00
• Entretien annuel des sacs de routes	Fr.	14'000.00
• Interventions pour débouchages, curages d'urgence	Fr.	11'000.00
• Interventions pour réparations assainissement agricole	Fr.	8'000.00
• Interventions sur fontaines, branchements et WC publics	Fr.	6'000.00
• Collecteurs d'eaux pluviales (prolongation) chemin du Calot	Fr.	5'000.00

Notre réseau de routes

Ce sont 4 km de chaussées et 9 km de trottoirs communaux entretenus par notre service Voirie, soit une surface de 264'000 m². Sur 90 artères ou chemins, 67 font partie du domaine public communal, 5 du domaine public cantonal, 6 sont des chemins forestiers cantonaux et 12 des chemins privés. Pour toutes les nouvelles constructions privées, la commune essaie (dans la mesure du possible) d'obtenir les cessions ou servitudes nécessaires à l'aménagement de trottoirs ou toutes autres constructions (giratoire, rétrécissement ou élargissement de chaussée, places de parc) permettant d'améliorer la sécurité et le confort des usagers. Les premiers aménagements sur le chemin de Pont-Céard et le chemin de Montfleury ont été réalisés en 2004 et se poursuivront durant les prochaines années. Ceux-ci ne font pas toujours l'unanimité, car les habitudes des automobilistes sont parfois difficiles à changer, mais nous sommes convaincus que les travaux effectués répondent et satisfont au mieux la majorité des utilisateurs (piétons, cyclistes, automobilistes, bus TPG, poids lourds, voirie, ambulances, etc.). Les pourparlers avec les propriétaires du chemin du Petit-Montfleury (privé) se poursuivent, afin d'incorporer cette artère à notre domaine public communal. Les postes budgétaires « travaux routiers, emplacements, parcs » de Fr. 280'000.00 se répartissent de la façon suivante :



- Entretien ponctuel routier (goudronnage, entourages d'arbres, etc.)	Fr. 67'000.00
- Entretien, marquage et signalisation	Fr. 39'000.00
- Entretien végétation et forêt (plantations, tailles, entretiens d'urgence, etc.)	Fr. 33'000.00
- Traitements divers (rats, araignées, anti-graffitis, etc.)	Fr. 18'000.00
- Entretien serrurerie (barrières, clôtures, mains courantes, etc.)	Fr. 21'000.00
- Aménagement (modérateurs et trottoirs) aux ch. de Montfleury et Pont-Céard	Fr. 87'000.00
- Fouille pour nouvel éclairage au chemin des Colombières	Fr. 15'000.00



Fin de vie pour la «Sylvie», 2004 a coïncidé avec l'achat pour près de CHF 210'000.00 d'une nouvelle balayeuse communale afin de remplacer la RAVO 5000 après 13 années de bons et loyaux services.

Le saviez-vous ?

Les sacs de routes ne sont pas raccordés aux égouts !
Ceux-ci vont directement rejoindre les eaux du lac, de La Versoix ou de nos cours d'eau communaux. Les eaux de lavages ou toutes autres eaux usagées ou souillées ne doivent en aucun cas être déversées dans ces sacs.

Eclairage public

Pour l'éclairage public, les travaux d'entretien se poursuivent régulièrement; les 850 points lumineux de notre domaine public ont engendré une dépense de maintenance et de consommation électrique de Fr. 95'000.00. Le cheminement descendant vers La Versoix au droit du chemin des Colombières a été équipé de

2 nouveaux candélabres. La Commission de l'environnement et des espaces publics, suivie par le Conseil municipal (vote du budget), a proposé de soutenir les SIG dans l'utilisation et la recherche de courant « propre » en privilégiant la consommation du courant à l'usage de l'éclairage public au tarif « Vital Jaune ».

Chantiers réalisés, en cours et à l'étude

Chantier	Travaux	Crédit	Coût au 31.12.05	Subvention reçue	
Rue des Moulins (rte de Saint-Loup/ Gare)	Mise en séparatif et réfection de la chaussée	460'000.-	350'000.-	190'000.-	Réalisé
Passage inférieur Saint-Loup	Création d'un passage inf. au passage existant pour piétons-vélos	925'000.-	1'040'000.-	630'000.-	Réalisé
Assainissement Sauverny	Collect. eaux usées raccordé à une station de pompage en France	690'000.-	930'000.-	245'000.-	En cours
Réaménagement du cimetière et du columbarium	Création d'un nouveau columbarium, réaménagement de l'entrée principale et création d'une entrée de service	530'000.-	430'000.-	0.-	En cours
Véhicules voirie	Achat de nouveaux véhicules et remplacement d'engins divers dont une balayeuse	300'000.-	260'000.-	0.-	Réalisé
CSV beach-volley	Réalisation d'un beach-volley	56'000.-	25'000.-	0.-	En cours
Richelien étape IV	Suite de l'assainissement du secteur Richelien/La-Bâtie	850'000.-	0.-	0.-	En cours
Ch. du Petit-Montfleury	Reprise du chemin au domaine public communal et réaménagement	370'000.-	0.-	0.-	En cours
Quartier de Versoix-la-Ville	Aménagement extérieur en parallèle aux bâtiments en construction, suite du Mail et mise à ciel ouvert du bief	930'000.-	0.-	200'000.-	En cours
Plage	Réaménagement de l'entrée du site	390'000.-	0.-	0.-	En cours
Passerelle de l'Ancien-Péage	Reconstruction de la passerelle suite aux travaux de renaturation de La Versoix	265'000.-	0.-	0.-	A l'étude
CSV jeux	Réaménagement de la place de jeux	135'000.-	0.-	0.-	En cours
Carrefour route de l'Etraz/Saint-Loup	Création (avec le DAEL) d'un giratoire	300'000.-	0.-	0.-	A l'étude
PGEE	Plan général d'évacuation des eaux	450'000.-	0.-	0.-	A l'étude
Véhicules voirie	Remplacement d'engins divers (tracteur, tondeuse) mise aux normes pollution/sécurité	170'000.-	0.-	0.-	A l'étude
Réaménagements routiers	Réaménagements routiers visant à ralentir la vitesse des automobilistes et à sécuriser les deux-roues et les piétons sur diverses artères	150'000.-	0.-	0.-	A l'étude
Agrandissement du GICORD	Agrandissement de l'aire intercommunale de compostage de déchets verts	200'000.-	0.-	0.-	A l'étude
Agorespace	Création d'un agorespace	150'000.-	0.-	0.-	A l'étude

En cours = crédit voté.

Les messages ayant permis le vote des crédits de construction auprès du Conseil municipal peuvent être consultés sur notre site Internet (travaux).

Environnement

Gestion des déchets

Le cap des 35 % en matière de recyclage des déchets a été dépassé grâce aux efforts déployés par les Versoisiennes et les Versoisens en 2004. En effet, 36.33 % des déchets versoisens ont été recyclés en 2004. Nous nous rapprochons donc résolument de l'objectif de 45 % fixé par le plan de gestion des déchets du canton de Genève 2003-2007 fixé à 45 % pour l'ensemble des déchets urbains qui devront être recyclés d'ici 2007. La consolidation des efforts déployés par les Versoisiennes et les Versoisens a donc engendré une progression proche des 2 % puisque nous sommes passés de 34.5 % à 36.33 % entre 2003 et 2004.

Modification du règlement communal en matière de gestion des déchets

En date du 18 octobre 2004, le Conseil municipal a accepté de rendre obligatoire l'utilisation de conteneurs pour les déchets générés par les locataires et les propriétaires de villas et de maisons d'habitation. Désormais, les sacs d'ordures ménagères devront être déposés dans les conteneurs, et les déchets de jardins seront à jeter en vrac également dans des conteneurs ou des sacs réutilisables en toile synthétique. Le but principal de cette modification consistait à contribuer efficacement à la propreté des voies versoisiennes et au renforcement de l'image de Versoix. En effet, de trop nombreux sacs à ordures ménagères posés sur le sol sont régulièrement éventrés et leur contenu jonche régulièrement les chaussées versoisiennes. L'utilisation de conteneurs permettra de contribuer efficacement à la propreté de notre cité en évitant de surcroît un supplément de travail pour le service de la voirie.

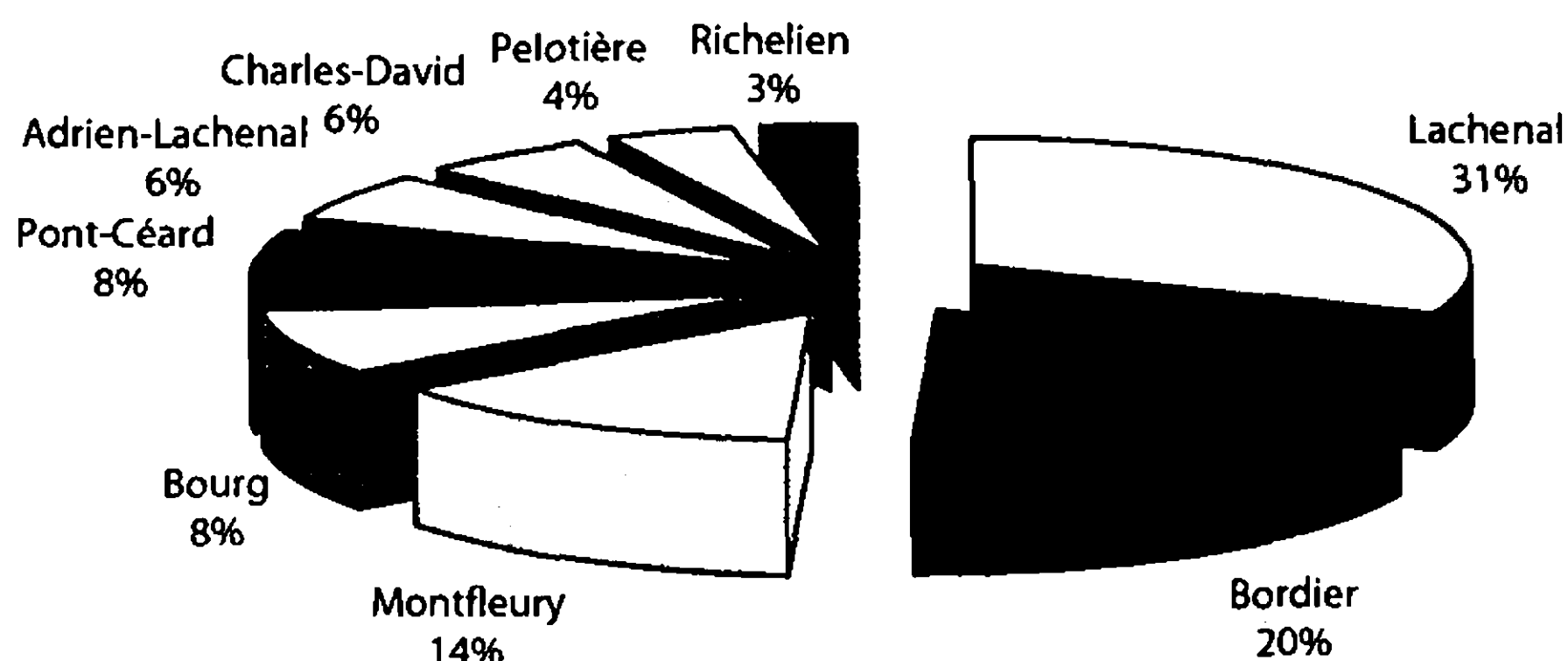
Statistique comparative des déchets 1995-2004 en kilos

Année	Population	Alu fer blanc	Ferraille	Papier	Pet	Verres	Textile	Autres déchets	Déchets verts	Total déchets récupérés	Total Ordures Ménagères	Total	Taux de récupération	Kilos d'ordures ménagères par habitant
2004	11'474	8'180	68'670	537'770	37'940	369'890	40'400	40'940	766'100	1'869'890	3'277'760	5'147'650	36.33%	285.68
2003	11'225	9'435	56'980	466'845	40'075	340'830	39'200	4'360	756'010	1'713'735	3'258'740	4'972'475	34.46%	290.31
2002	11'049	9'171	71'598	412'570	28'175	323'294	33'479	10'055	800'279	1'688'508	3'231'612	4'920'120	34.32%	292.48
2001	10'963	10'592	82'440	373'065	23'055	329'935	22'860	5'806	809'420	1'657'173	3'249'390	4'906'563	33.77%	296.40
2000	10'679	8'785	66'660	330'355	18'070	294'590	22'135		781'690	1'522'285	3'782'930	5'305'215	28.69%	354.24
1999	10'362	5'245		278'210	10'783	288'655				582'893	3'754'000	4'336'893	13.44%	362.29
1998	10'208	5'455		257'290	11'172	298'055				571'972	3'671'130	4'243'102	13.48%	359.63
1997	10'021	6'410		238'600	8'161	290'800				543'971	3'535'800	4'079'771	13.33%	352.84
1996	9'698	5'650		227'760	7'095	264'800				505'305	3'385'320	3'890'625	12.99%	349.07
1995	9'476	5'295		230'950	5'925	267'500				509'670	3'218'950	3'728'620	13.67%	339.70

Statistique comparative entre 1995 et 2004 en kilos d'ordures ménagères par habitant

Année	Nombre d'habitant	Kilos d'ordures ménagères par habitant
2004	11'474	285.65
2003	11'225	290.31
2002	11'049	292.48
2001	10'963	296.40
2000	10'679	354.24
1999	10'362	362.29
1998	10'208	359.63
1997	10'021	352.84
1996	9'698	349.07
1995	9'476	339.70

Statistique des points de récupération en 2004 en pourcentage



Statistique des points de récupération en 2004 en kilos de déchets récupérés

Mois	Lachenal	Bordier	Montfleury	Bourg	Pont-Céard	Adrien-Lachenal	Charles-David	Pelottière	Richellen	Total
Janv.	20'365	13'685	10'980	5'985	3'990	3'330	4'090	3'290	1'950	67'665
Fév.	19'815	13'230	9'480	5'420	4'685	4'160	3'095	2'755	1'820	64'460
Mars	29'275	15'360	11'135	6'265	6'755	4'550	4'395	3'550	2'525	83'810
Avril	41'205	16'300	10'690	7'680	5'660	5'540	4'645	3'825	2'085	97'630
Mai	40'285	12'530	9'060	5'315	4'665	3'385	3'205	2'725	1'725	82'895
Juin	17'965	15'520	10'290	6'865	6'000	4'930	4'460	3'360	2'250	71'640
Juil.	20'150	13'830	8'565	5'915	5'405	4'385	4'265	2'470	2'450	67'435
Août	15'405	12'835	9'100	5'020	4'405	4'015	3'310	2'825	2'475	59'390
Sept.	18'785	15'750	10'720	6'570	7'395	4'800	4'855	3'290	2'740	74'905
Oct.	17'540	14'880	10'140	6'995	6'190	4'605	4'095	3'335	2'370	70'150
Nov.	17'975	14'745	11'015	6'295	6'225	4'955	4'260	3'255	1'930	70'655
Déc.	20'050	17'215	12'325	6'890	9'330	6'005	5'815	2'995	2'615	83'240
Total	278'815	175'880	123'500	75'215	70'705	54'660	50'490	37'675	26'935	893'875

Statistique des déchets 2004 en kilos

Mois	Nombre d'habitants	Alu fer blanc	Ferraille	Papier	Pet	Verres	Textiles	Autres déchets	Déchets verts	Total récupération	Ordures ménagères	Total déchets	Taux de récupération
Janv.	11'362	935	2'880	38'570	2'910	27'755		1'480	18'500	93'030	269'260	362'290	25.68%
Fév.	11'386	595	3'820	40'440	2'850	25'895		3'240	23'660	100'500	297'900	398'400	25.23%
Mars	11'407	650	4'660	49'880	3'470	27'505		2'880	44'880	133'925	246'980	380'905	35.16%
Avril	11'415	885	5'450	50'660	2'815	38'765		2'440	67'480	168'495	273'700	442'195	38.10%
Mai	11'451	810	4'120	34'390	2'875	27'665		3'000	74'420	147'280	275'950	423'230	34.80%
Juin	11'465	965	3'340	48'295	3'580	30'055	20'340	1'600	83'440	191'615	326'650	518'265	36.97%
Juill.	11'512	645	5'540	40'400	2'975	33'990		6'030	61'560	151'140	276'430	427'570	35.35%
Août	11'524	590	6'810	40'530	3'155	27'600		4'840	73'540	157'065	279'410	436'475	35.98%
Sept.	11'561	365	7'060	46'450	3'350	35'600		5'930	102'400	201'155	281'450	482'605	41.68%
Oct.	11'640	405	7'820	47'840	3'350	27'400		0	78'600	165'415	289'530	454'945	36.36%
Nov.	11'672	335	9'720	48'845	3'190	30'600		4'650	76'960	174'300	297'500	471'800	36.94%
Déc.	11'635	1'000	7'450	51'470	3'420	37'060	20'060	4'850	60'660	185'970	275'490	461'460	40.30%
Total	11'474	8'180	68'670	537'770	37'940	369'890	40'400	40'940	766'100	1'869'890	3'277'760	5'147'650	36.33%
Kilos par habitant		0.71	5.99	46.87	3.31	32.24	3.52	5.01	66.77	162.97	285.68	448.65	36.33%
Moyenne mensuelle		682	5'723	44'814	3'162	30'824	3'367	3'412	63'842	155'824	282'521		
Proportion de déchets recyclés		0.44%	3.67%	28.76%	2.03%	19.78%	2.16%	2.19%	40.97%				

Voirie et Espaces verts

Structure et fonctionnement

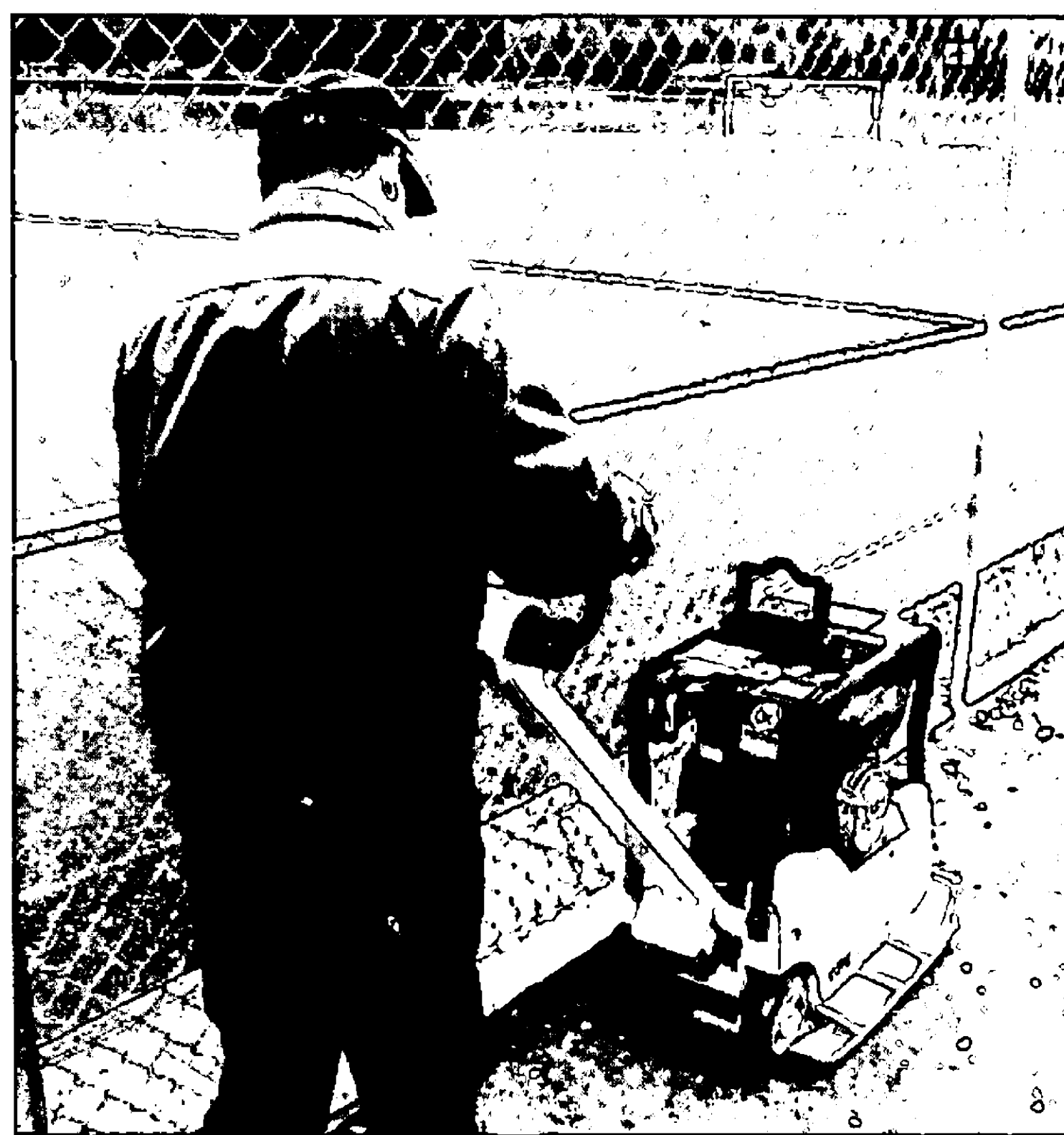
La polyvalence, l'autonomie et le savoir-faire du Service des Travaux, de la Voirie et de l'Environnement (STVE) a fait merveille durant l'année 2004 grâce notamment aux cantonniers et à leurs compétences spécifiques en menuiserie-ébénisterie, mécanique automobile et maçonnerie. Celles-ci enrichissent les connaissances en mécanique agricole, serrurerie et peinture de l'équipe voirie.

Répartition du personnel STVE en 2004

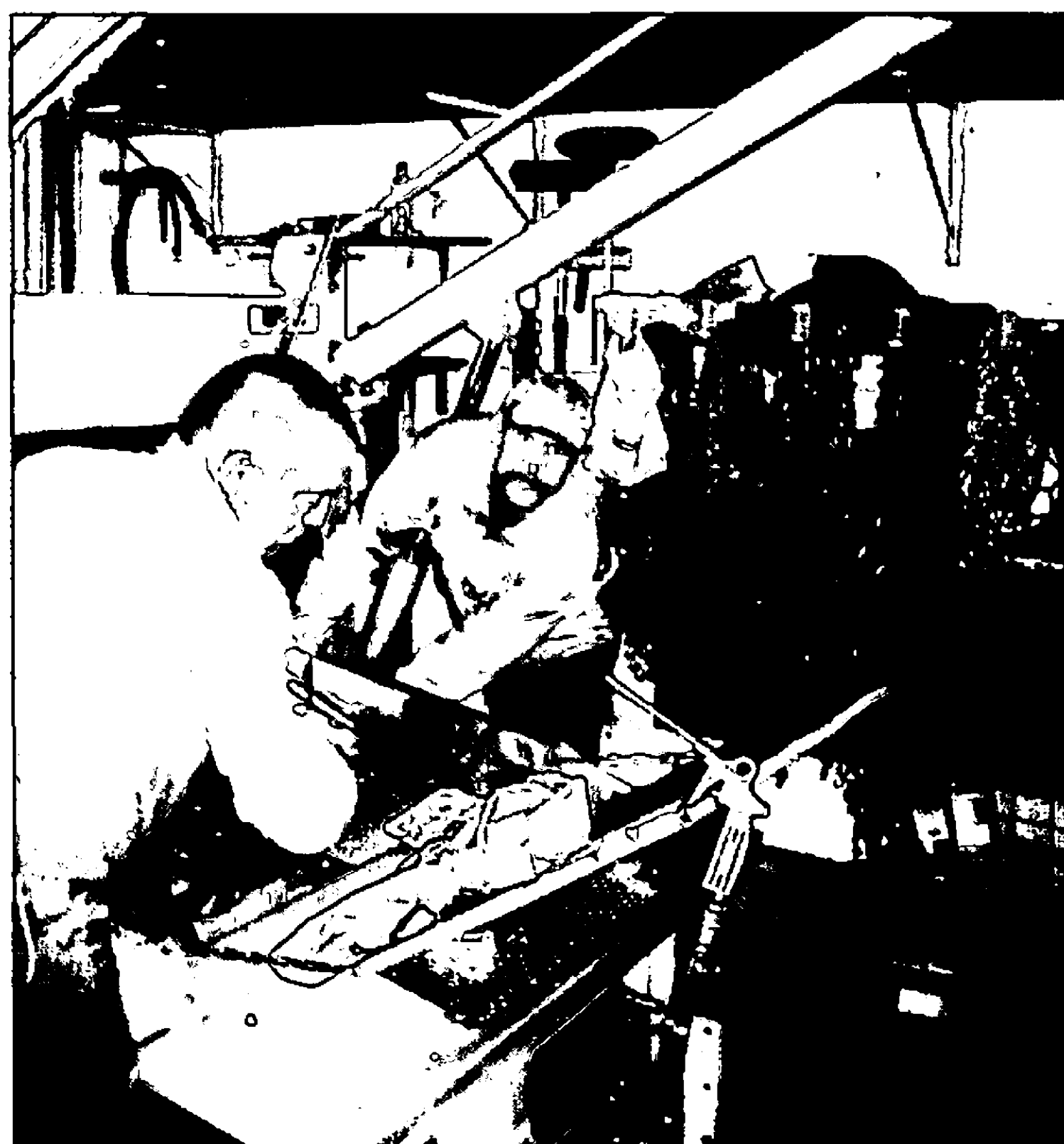
Administration :	2.5
Voirie :	8
Atelier :	1
Espaces verts :	6
CSV :	2
Ecogia :	1
Apprenti :	1
Total :	21.5



Nouvelle passerelle enjambant le Nant de Braille en contrebas des immeubles du Grand- Montfleury



Création d'une alcôve pour le rangement des buts mobiles en bordure du terrain synthétique du centre sportif



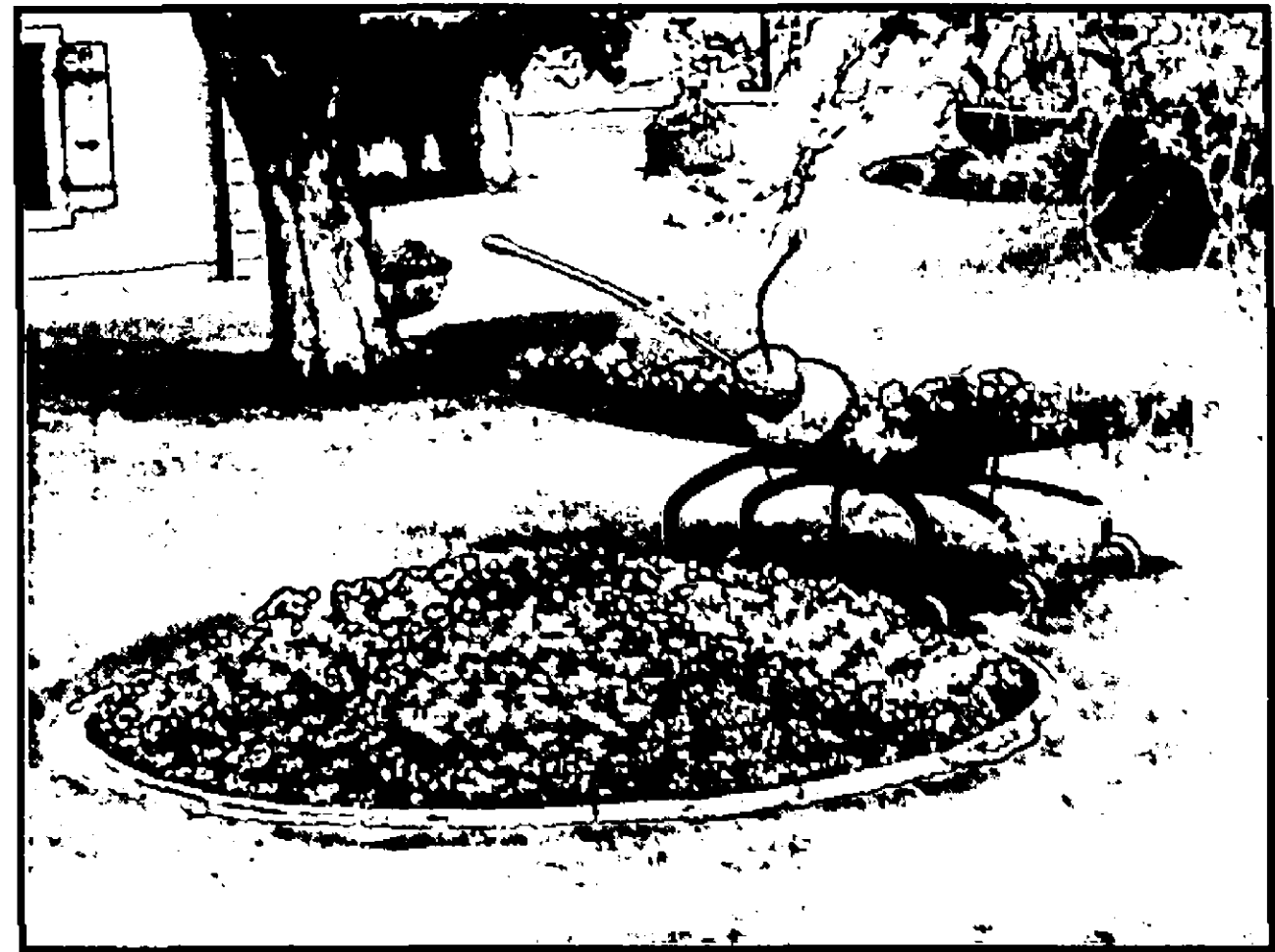
Révision complète de la ramasseuse à feuilles



Pose dans le parc de la Mairie d'une sculpture de l'artiste versoisienne Mme Anne-Marie Mermoud



Elagage des platanes du quai de Versoix



Magnifique papillon géant posé pendant plusieurs mois sur le parc de la Mairie



Un des nombreux massifs floraux que l'on peut apprécier dans le domaine d'Ecogia



Construction du terrain de beach-volley par les collaborateurs des Espaces verts et du Centre Sportif

Bâtiments

Commissions

10 séances : 28 janvier, 1er mars, 29 mars, 3 mai, 7 juin, 21 juin, 30 août, 27 septembre, 25 octobre et 29 novembre.

Investissements

Principaux travaux et études entrepris durant l'année 2004 sur les bâtiments communaux, soit :

- 0 bâtiment neuf	
- 4 bâtiments transformés	Fr. 3'950'000.00
- 1 bâtiment démoli	Fr. 20'000.00
- 5 bâtiments en études	
Total des investissements	Fr. 3'970'000.00

Tennis Club House – Le Levant (bâtiment démoli)

Etude /mise à l'enquête :	obtention de l'autorisation de démolir le 2 janvier 2004.
Message et votation :	en présentation du message et vote au CM le 19 avril 2004, crédit de Fr 20'000.-.
Chantier :	chantier le 15 septembre 2004.
Généralités :	surface bâtiment, 98 m ² – volume SIA 98 m ³ .
Programme locaux :	au rez, 1 salle restaurant, 2 groupes vestiaires réduits, 2 courts de tennis extérieurs.
Descriptif technique :	pas de sous-sol – dalles en béton – mur en briques.
Commentaires :	bâtiment situé en zone 5 de développement (zone villa), club transféré au CSV, bâtiment abandonné.
Mandataires :	Architecte, aucun – Direction travaux, Ville de Versoix – Ingénieur civil, aucun.

Réfection des caves, 1ère étape sortie de secours – Bon-Séjour (bâtiment transformé)

Etude /mise à l'enquête :	étude début 2004 – autorisation de construire obtenue le 5 septembre 2004.
Message et votation :	présentation du message et vote au CM le 17 mai 2004, crédit de Fr 160'000.-.
Chantier et inauguration :	début du chantier le 18 septembre 2004 et remise de l'ouvrage prévu le 15 mai 2005.
Généralités :	surface bâtiment au sol 264 m ² – volume SIA 2'850 m ³ .
Programme locaux :	sous-sol, accès depuis scène / un escalier de fuite / douche et wc / sortie extérieure.
Descriptif technique :	chauffage et ventilation de la douche – escalier en béton – sortie extérieure en tôle galvanisée.
Commentaires :	remise en état de la ventilation de la salle bar et spectacle - la suite de l'aménagement de la nouvelle entrée et l'aménagement d'un local sono interviendront en 2ème étape.
Mandataires :	Architecte, A. Rességuier – Direction travaux, A. Rességuier - Ingénieur civil, J. Desbaillet.

Pavillon scolaire Bloc F – Lachenal

(bâtiment transformé)

Etude / mise à l'enquête : dépôt de la demande d'autorisation
Message et votation : présentation du message et vote au CM le 12 décembre 2003, crédit de Fr 3'400'000.- dont env. Fr 1'000'000.- de subventions à déduire.
Chantier et inauguration : début du chantier le 15 juillet 2004 et remise de l'ouvrage le 15 août 2005.
Généralités : surface bâtiment au sol 278 m² – volume SIA 2'760 m³.
Programme locaux : sous-sol partiel 4 locaux / au rez, classes de 80 m² et 1 salle de rythmique, 3 groupes wc.
Descriptif technique : chauffage en liaison avec la centrale de chauffe dans bloc B, appartement chauffage indépendant, réfection de l'ossature en béton par hydrodémolition, toiture plate étanchéité asphalte.
Commentaires : ce pavillon est le dernier du complexe Lachenal à être transformé et mis en conformité.
Mandataires : Architecte, J. Pilard – Direction travaux, J. Pilard – Ingénieur civil, Fol & Duchemin.

Centre de jeunes Le Rado, Versoix-la-Ville

(bâtiment transformé, La Villa)

Etude / mise à l'enquête : demande d'autorisation le 11 mars 2004 – obtention de l'autorisation le 17 mai 2004.
Message et votation : présentation du message et vote au CM le 12 décembre 2003, crédit de Fr 330'000.-.
Chantier et inauguration : début du chantier le 15 juillet 2004 et remise de l'ouvrage le 20 septembre 2004.
Généralités : surface bâtiment au sol 186 m² – volume SIA 1'560 m³.
Programme locaux : rez : salles de loisirs, 1 cuisine, 1 bureau, 1 groupe wc. Etage : 4 locaux d'activités, 1 groupe wc. Combles : 2 zones d'activité, cuisine et réfectoire.
Descriptif technique : réfection toiture et combles complète, création d'un escalier, remise en état des fenêtres.
Commentaires : ce bâtiment était anciennement relié à la grange.
Mandataires : Architecte, D. Grenier pour l'autorisation – Direction travaux, Ville de Versoix – Ingénieur civil, aucun.

Réfection hangar chaufferie – Ecogia

(bâtiment transformé)

Etude / mise à l'enquête : dépôt de la demande d'autorisation le 1 août 2004 = bloquée pour zone non compatible.
Message et votation : présentation du message et vote au CM le 14 juin 2004, crédit de Fr 60'000.-.
Chantier et inauguration : début du chantier en attente.
Généralités : surface bâtiment au sol 22 m² – volume SIA 1'726 m³.
Programme locaux : au rez, création d'un atelier dans une travée pour matériel de concierge avec zone machine extérieure.
Descriptif technique : création de 2 puits d'écoulement terrasse – toiture : création d'une aération par une ouverture au faite – création d'un avant-toit en verre de protection des poteaux frontaux – création d'un dépôt concierge à ciel ouvert.
Commentaires : le service de l'agriculture a donné un préavis défavorable à la création du local dépôt concierge.
Mandataires : Architecte, J. Pilard – Direction travaux, J. Pilard – Ingénieur civil, aucun.

Immeuble Magnin – Jacquet
(bâtiment en étude)

Lancement étude : novembre 2003.
Etude de faisabilité : en vue de transformer le bâtiment.
Généralités : surface bâtiment au sol, 278 m² – volume SIA 2'760 m³.
Descriptif : sous-sol et chaufferie 4 locaux – au rez, un salon, une cuisine et deux chambres. Au premier, un appartement de 3,5 pièces plus cuisine, au deuxième, un appartement de 2 pièces plus cuisine.
Commentaires : bâtiment vétuste et la carbonatation du béton est bien avancée.

Pavillon scolaire Bloc F – Lachenal
(bâtiment en étude)

Lancement étude : novembre 2003.
Message et votation : crédit d'étude 2 février 2004, crédit de Fr 80'000.-.
Généralités : surface bâtiment au sol, 278 m² – volume SIA 2'760 m³.
Descriptif : sous-sol partiel 4 locaux – au rez, classes de 80 m² et 1 salle de rythmique, 3 groupes wc.
Commentaires : bâtiment vétuste et la carbonatation du béton est bien avancée. Dernier pavillon à être transformé.

Station carburant – Lachenal
(bâtiment en étude)

Lancement étude : juin 2002.
Message et votation : crédit 15 novembre 2004, crédit de Fr 240'000.-.
Généralités : surface bâtiment 50 m² – volume SIA, extérieur.
Descriptif : choix de l'emplacement au bas du bâtiment de la voirie, 1 citerne de 15'000 litres; 2 sortes d'essence : diesel et essence sans plomb, dallage béton avec citerne enterrée, 1 colonne de distribution avec 2 pistolets.
Commentaires : demande d'implanter une station carburant pour les véhicule communaux suite à la fermeture de la station BP à Versoix.

Salle de Gymnastique – Ecogia
(bâtiment en étude)

Lancement étude : juillet 2004.
Message et votation : crédit d'étude le 14 juin 2004 de Fr 60'000.-. Message et votation du crédit définitif le 13 décembre 2004 de Fr 500'000.-.
Généralités : surface bâtiment, 156 m² – volume SIA, 910 m³.
Descriptif : au rez, salle de 100 places, groupe sanitaire, cuisine – étage mezzanine de 30 m². Toiture, charpente bois inchangée – façades béton inchangées – la production de chauffage est située dans la nouvelle chaufferie pour l'ensemble du site Ecogia.
Commentaires : le programme des locaux a été établi en accord avec la gérance.

Restaurant scolaire
(bâtiment en étude)

Etudes et tractation : de novembre 2001 – pas encore abouti en attente de décision finale.
Message et votation : crédit d'étude sera voté en 2005.
Généralités : surface des locaux, 180 m² souhaité – volume SIA, m³ à définir.
Descriptif : réalisation d'un restaurant scolaire répondant à la demande de 70 repas.
Commentaires : Le choix de l'emplacement, déjà élaboré ces dernières années, est sujet à discussion. Un tableau multicritère est à établir afin de définir les pour et les contre en fonction des alternatives proposées. Au vu du coût élevé, l'achat de la permanence est définitivement abandonné, ce qui fait que l'objet est toujours en étude. Quatre sites sont proposés, le restaurant de la Frontière, la FIVEAC, le RADO et Mojonier.

Gérance

L'ensemble des bâtiments gérés par le service de la gérance est composé de la mairie et de ses annexes, de la salle communale, du Charron, du centre de la voirie, des écoles Lachenal, Courvoisier, Bon-Séjour, Ami-Argand, Montfleury 1 et 2, des locaux du CASS et de la bibliothèque; le domaine d'Ecogia ainsi que le centre sportif de la Bécassière avec la piscine et le stade Louis-Yung sont également compris dans ce dicastère. Une régie immobilière s'occupe des bâtiments de la fondation Versoix-Centre.

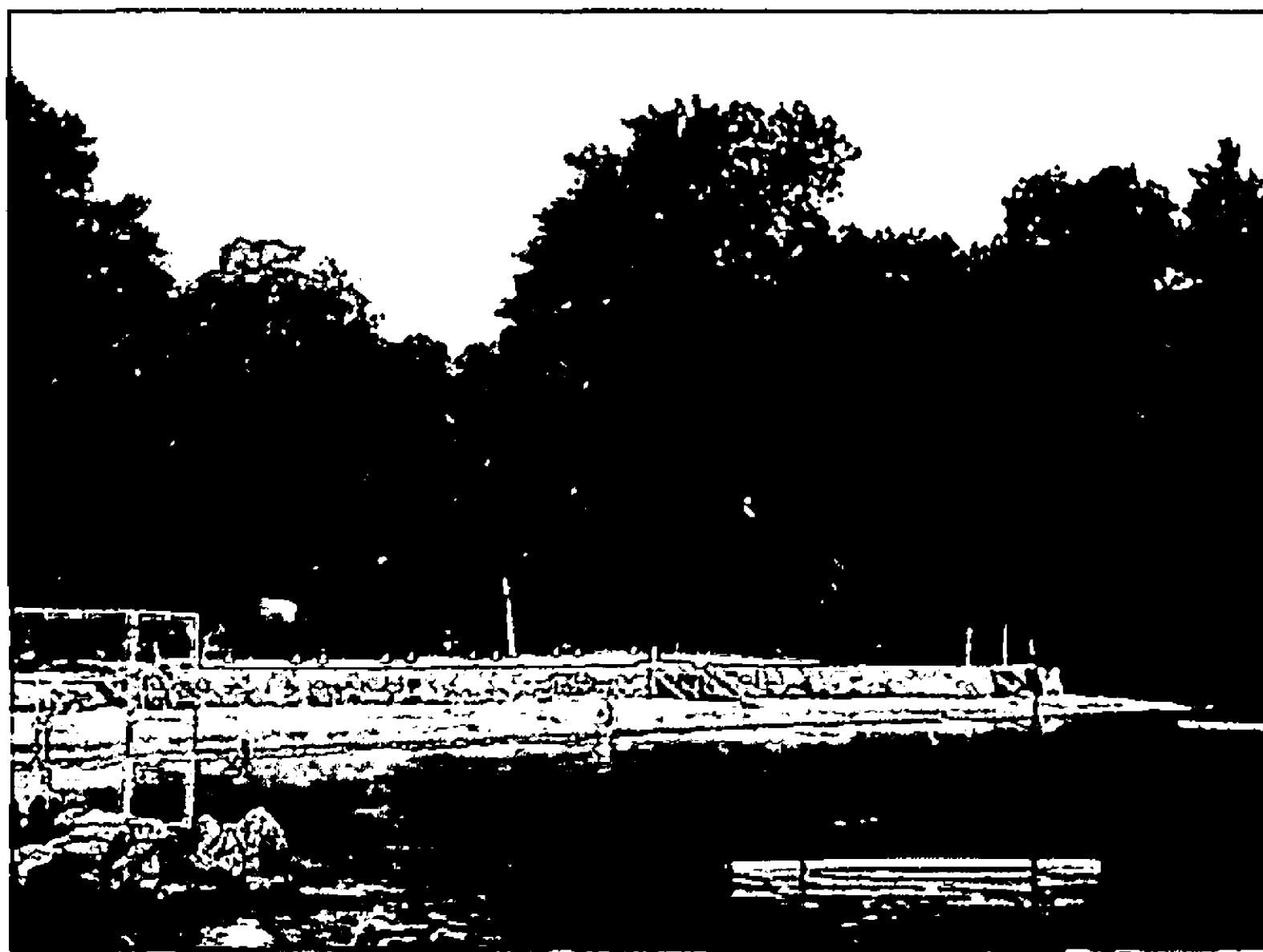
Travaux entrepris en cours d'année

Durant ces dernières années, des économies ont dû être réalisées sur le budget communal et tout comme l'an passé, le réajustement des comptes de la gérance se poursuit afin de rétablir un entretien équilibré des bâtiments. Divers travaux courants ont été effectués sur la globalité des bâtiments afin d'assurer un suivi cohérent de la maintenance. Des contrôles systématiques ont été opérés pour s'assurer de l'état général des toitures, des stores, des menuiseries extérieures, et pour l'intérieur, des moquettes dans les écoles, des réglages, des menuiseries intérieures et des autres travaux d'entretien courant. En complément, les réfections des peintures, tant extérieures qu'intérieures, se poursuivent, une partie ayant déjà été effectuée l'année dernière. On a refait, dans le courant de l'été, les peintures intérieures des couloirs du rez-de-chaussée de l'école Montfleury, ainsi qu'un rafraîchissement général des vestiaires de l'ancien stade Louis-Yung. Il faut relever que, si le souhait est de maintenir dans un bon état général les

bâtiments, le suivi des réfections de peintures doit être compté parmi les travaux courants et englobé dans les comptes de la gérance, plus particulièrement pour les menuiseries extérieures. Dans le cadre du réaménagement des caves de Bon-Séjour, une transformation des installations de ventilation a été réalisée avec le bureau d'ingénieurs Energestion SA. Ces travaux ont été entrepris afin d'améliorer l'extraction et la pulsion de ces locaux dans le but d'équilibrer et d'adapter la ventilation à la nouvelle typologie du bar. Il faut relever que certains bâtiments communaux sont très anciens comme, par exemple, l'école de Bon-Séjour dont les travaux datent de 1981/1982. D'autres bâtiments ont maintenant une dizaine d'années. C'est le cas de l'école Ami-Argand et l'école Lachenal pour les blocs E et D. Par conséquent, le suivi nécessaire au maintien du bon état du parc immobilier de la Ville de Versoix sera de plus en plus conséquent.

Regroupement des gestion de la piscine et de la plage

Pour la première année, la gestion de la piscine et de la plage ont été regroupées dans la gestion du gardiennage. Ce regroupement a pour but une amélioration des compétences des gardiens et de la sécurité, en particulier pour la plage. Un planning de présence avec un tournus du personnel entre la piscine et la plage a été coordonné. Le matériel de sécurité et de sauvetage de la plage a été également revu; à cet effet, nous avons acheté un bateau à moteur, une planche de sauvetage et une chaise surélevée de gardien. Le début de la saison a été marqué, d'une part, par une remise à jour du règlement de la plage voté courant juillet par le conseil d'état, et, d'autre part, par une réfection des vestiaires, douches et WC partiellement exécutée par les gardiens lors des jours de mauvais temps. En coordination avec le service de sécurité pour le



respect du règlement et pour limiter le vandalisme, des rondes ont été mises en place avec les Agents de Sécurité Municipaux et une entreprise de sécurité. Ces rondes ont permis notamment, le contrôle de l'abus des barbecues et des feux « sauvages », le respect du stationnement sur les places réservées aux personnes handicapées et sur le chemin des Gravieres ainsi que la fermeture de la plage la nuit.

Accroissement du vandalisme

Versoix est de plus en plus sujette à des actes de vandalisme. La plupart du temps, ces actes sont perpétrés par des adolescents. Jusqu'à présent il a été difficile de contrôler l'importance de ce phénomène dans le cadre de l'entretien des bâtiments. Afin de permettre une quantification des dégâts, 2004 a été marquée par des dépôts de plaintes systématiques par les responsables communaux lors de chaque constat. C'est ainsi qu'une trentaine de plaintes ont été déposées par le service de la gérance et 14'426,70.- ont été nécessaires pour la remise en état des dégâts occasionnés.

Groupe de travail « petite enfance »

Le groupe de travail « développement de la petite enfance – Versoix », composé de représentants des institutions de la petite enfance de la commune et de membres de la Commission sociale, a été créé en 2004. Sa mission principale est d'élaborer un projet d'établissement petite enfance permettant d'intégrer différents modes d'accueil sous un même toit (une seconde crèche, la garderie des Mouffets, un espace d'accueil parents-enfants, les bureaux et l'espace de jeux des Supernounous et des locaux communs administratifs). Ce nouvel établissement permettrait de passer à près de 200 places d'accueil à Versoix et de répondre ainsi à la demande insatisfaite de nombreuses familles. Le groupe de travail a rendu son rapport et a été auditionné par la Commission sociale en mars 2005. Un mandat sera prochainement donné à un architecte pour la conception d'un projet.

SUPER NOUNOU

L'association pour l'accueil familial

L'association recherche en permanence des mamans de jour qui ne sont jamais assez nombreuses pour répondre à toutes les demandes qui se font de plus en plus pressantes. Cette association est incluse dans la réflexion menée par le groupe de travail petite enfance. Il faut mentionner que la réflexion s'appuie sur une enquête concernant les besoins en matière de garde de la petite enfance à Versoix, enquête réalisée par des spécialistes en novembre 2003. Il en ressort clairement que les attentes des parents en matière de places d'accueil de la petite enfance sont croissantes et qu'il devient nécessaire de développer nos structures d'accueil, notamment celui de type crèche qui est le plus demandé.

La garderie des Mouffets

La garderie ouvre du lundi au vendredi de 8h00 à 11h45 et de 13h30 à 17h15. Fermeture selon calendrier scolaire. L'équipe de professionnelles de la petite enfance accueille 24 petits versoisiens par demi-journée (18 le mercredi). Les enfants sont répartis en trois groupes d'âge : les moussaillons (4-24 mois), les explorateurs (2-3 ans) et les matelots (- 4 ans). Dans un environnement sécurisé et stimulant, les enfants sont accompagnés sur le chemin de la socialisation et de l'autonomie. Des activités telles que bricolages, jeux, histoires, construites autour de thèmes (alimentation, musique, couleur etc.) leur sont proposées auxquelles sont parfois associés les parents. Des sorties pour les matelots sont organisées (bibliothèque, musées, spectacle etc.) plusieurs fois dans l'année. En juillet et août,

la garderie offre un mode d'accueil différent, basé sur les activités en plein air et un pique-nique pris en commun à l'issue de la matinée. Les enfants de 3 à 5 ans de Versoix et des environs sont les bienvenus à ces «matins d'été» qui remportent un vif succès depuis de nombreuses années. La demande toujours croissante des familles en terme de garde s'exprime aux Mouffets par une liste d'attente qui s'allonge d'année en année et plus particulièrement pour les 2 ans. La capacité de prise en charge de la garderie est à son maximum, les mètres carrés n'étant hélas pas élastiques ! L'équipe attend beaucoup des projets en cours au sein de la commune et deux de ses représentantes sont intégrées dans le groupe de travail petite enfance.

La Crèche Fleurimage

Cette crèche, malgré ses 60 places d'accueil (env. 80 enfants) a toujours une forte liste d'attente (soixante enfants dont trente sont âgés entre 1 et 2 ans). C'est pourquoi un groupe de travail, composé de professionnels de la petite enfance et de représentants de la commission sociale a été mis sur pied pour étudier la construction d'un nouvel espace de vie infantile qui devrait permettre d'accueillir entre 60 et 100 enfants supplémentaires. Après plusieurs réunions, ce groupe a rendu son rapport aux membres de la Commission sociale et un mandat a été donné à un cabinet d'architectes pour étudier le lieu d'implantation d'un tel espace. Une adaptation des salaires des employé(e)s de la crèche est en cours d'évaluation afin de se rapprocher des prestations offertes par la convention collective de la Ville de Genève.



Les écoles

Le nombre d'élèves des écoles primaires à la rentrée scolaire 2004/2005 était de 1'130, ce qui représente une légère hausse par rapport à l'année passée, hausse très raisonnable si l'on compte les immeubles qui se sont construits en 2004. Selon les derniers chiffres communiqués par le DIP, le nombre d'élèves inscrits dans nos écoles pour la rentrée scolaire 2005/2006 serait en baisse. L'école Courvoisier a malheureusement perdu une enseignante de longue date dans la tourmente du tsunami et nous tenons à lui rendre hommage. Avec la finition du Bloc F à l'école A.-Lachenal, les deux classes de l'école Courvoisier rejoindront celles de Lachenal dès la rentrée scolaire 2005/2006.



Les restaurants scolaires

Au vu de l'augmentation constante du nombre d'enfants inscrits pour prendre des repas dans nos restaurants scolaires, nous avons donné, lors des inscriptions pour l'année scolaire 2004-2005, priorité aux enfants dont les deux parents travaillent. Les autres inscriptions se sont faites en fonction des jours les moins chargés et dans la mesure des places disponibles. C'est une nouveauté, car jusqu'à présent tous les enfants inscrits avaient pu être accueillis dans nos restaurants scolaires. Le Conseil administratif étudie actuellement un projet visant la création d'un nouveau restaurant scolaire permettant d'accueillir les enfants des écoles de Montfleury I et II. En effet, les élèves de ces écoles effectuent actuellement de grands trajets (les enfants de Montfleury I vers la Résidence de Bon-Séjour et les enfants de Montfleury II vers le Café de la Frontière). Offrir aux enfants la possibilité de se restaurer et de se reposer dans un local plus proche de leur école apporterait un changement positif.



Le RADO, centre de loisirs pour les enfants et adolescents

L'année 2004 a mal commencé ! Début mars, nous avons dû fermer le Rado, secteur accueil des adolescents, suite à des incivilités et à des actes de violence de certains usagers. L'équipe d'animation (Silvana, Myriam, Denis et Pascal) en a profité pour repenser le projet d'animation du secteur adolescents. Nous avons réouvert le secteur adolescents en septembre sur de nouvelles bases. Les usagers doivent maintenant avoir une carte pour fréquenter le centre ce qui nous permet de les identifier et de les responsabiliser vis-à-vis des lieux. Nous avons rapidement distribué plus d'une centaine de cartes et tout fonctionne bien. La fréquentation du Galaxy est bonne. C'est une équipe de bénévoles qui anime les soirées avec un animateur responsable, Pascal. Le Radis fonctionne à plein. Les travaux d'agrandissement sont terminés. Nous pourrions doubler le nombre d'enfants accueillis pendant les petites vacances et les mercredis, c'est-à-dire 32 au lieu de 16, mais, malheureusement, faute de moyens pour payer les moniteurs nécessaires, nous ne pouvons toujours accueillir que 16 enfants. Nos fêtes, désormais traditionnelles, ont eu du succès. Le Bonhomme hiver n'a pas pu brûler le jour de la fête à cause d'une trop forte bise, nous l'avons mis à l'abri et brûlé quelques jours plus tard ! La fête des droits de l'enfant a été suivie de l'inauguration de la transformation du Radis.

DPIG « dialogue et prévention inter-générationnels »

Le DPIG est un groupe de réseau communal qui rassemble plusieurs intervenants actifs dans les domaines du social, de la santé et de la sécurité. Ce groupe de travail a été créé en 1995 et oeuvre en tant que plate-forme d'échanges et de réflexion. Il se réunit régulièrement et s'est donné pour mission de promouvoir la qualité de vie, le dialogue « inter-générationnel » et « inter-communautés ». Il tente également de favoriser l'intégration de tous au sein de la commune. C'est notamment grâce à une étude du DPIG que le Café-Rencontres sis dans le quartier de la Pelotière a pu voir le jour.

Le travail social hors murs

Françoise Greder et Nicolas Reichel, travailleurs sociaux hors murs (TSHM)

Pour les habitants du quartier de la Pelotière :

Animation et soutien aux habitants avec le Café-Rencontres, bien connu à présent des usagers. Le Café-Rencontres est un lieu d'échanges et de convivialité pour les habitants du quartier ainsi qu'un relais des institutions sociales existantes.

Les principales activités sont les suivantes :

- animations pour enfants,
- aide pour les devoirs,
- cours de français,
- rédaction de courriers ou de CV,
- aide dans différentes petites démarches administratives,
- relais vers d'autres services d'aide, lieu d'échanges et d'écoute.

Pour les habitants de Versoix :

Diverses médiations dans les écoles et les quartiers de la commune. Local en gestion accompagnée pour des adolescents. De plus, un bus d'animation mobile (BAM) va à la rencontre des jeunes certains soirs, de 18h à 23h. Il offre un lieu d'échanges et de rencontres, organise des soirées, des sorties et des animations diverses et est animé par le travailleur social hors murs. Ce bus effectue des tournées à des rythmes différents durant toute l'année, sous la responsabilité du TSHM.



La «Villa Yoyo» dans un appartement à la Pelotière

La commune a soutenu dès le départ le projet des Unions Chrétiennes de Genève. Ainsi après avoir occupé un local qui s'est vite révélé trop exigu, la Villa YoYo a pu emménager, le 15 mars 2004, dans un 6 pièces mis à disposition par la commune dans le quartier de la Pelotière. La Villa YoYo accueille tous les enfants de 5 à 11 ans, sans inscription et leur offre un goûter, des jeux, de l'aide pour les devoirs, etc. Les enfants choisissent leurs occupations. Des animateurs(trices) les entourent. C'est entre 40 et 50 enfants qui se rendent quotidiennement à la Villa YoYo.



Inauguration de la Villa Yoyo le 15 mars 2004



Versoix (CASS), 5 ch. de Versoix-la-Ville

Ce sont plus de 250 situations qui sont suivies par le CASS, dont voici les principales prestations :

- le service d'accueil avec deux secrétaires-réceptionnistes qui reçoivent toutes les demandes des usagers qui s'adressent au centre. Elles ont pour rôle principal d'accueillir et d'orienter le client ;
- l'aide et les soins à domicile qui sont assurés par la FSASD (Fondation des services d'aide et de soins à domicile) et qui visent à réduire la durée des séjours à l'hôpital, à favoriser la convalescence, voire à éviter un déplacement en institution ;
- l'aide sociale, soit l'action individuelle qui est placée sous la responsabilité de l'Hospice Général et qui couvre deux domaines :
- l'aide matérielle et l'accompagnement social
- l'information et la prévention sociales

Le nombre de personnes bénéficiant des prestations de l'Hospice Général étant en hausse, il est prévu d'augmenter le nombre d'assistants sociaux à Versoix.

Les Mérites sociaux

La séance de remise des mérites s'est déroulée le 30 avril 2004, conjointement avec l'accueil des nouveaux citoyens. Des « coups de chapeau » ont été décernés à :

- Messieurs Denis et Pascal Sicuranza pour leur dévouement auprès des jeunes et des personnes âgées
- Madame Vanessa Wicht pour avoir eu le geste d'alerter la police, ce qui a permis de sauver la vie d'un vieux Monsieur durant la canicule de l'été 2003
- Monsieur Bruno Cancian, jardinier de la Résidence de Bon-Séjour, pour son travail de création et d'entretien des magnifiques arrangements floraux
- Monsieur Serge Pellaton pour ses deux ans de présidence du Téléthon.

Sortie des aînés 2004

Le mercredi 8 septembre, par une belle journée automnale, nous avons emmené nos aînés (environ 220 personnes) pour la traditionnelle sortie annuelle. Nous avons visité le Monastère royal de Brou (Bourg-en-Bresse) avant de déjeuner à Saint-Etienne-du-Bois où nous avons pu goûter diverses spécialités régionales. Après le repas, une animation musicale a permis aux personnes qui le souhaitaient d'exercer leurs talents de danseurs. Comme toujours, nous tenons à remercier chaleureusement la FSASD et les Samaritains pour nous avoir offert les services d'une infirmière ainsi que toutes les personnes qui ont donné un « coup de main » aux organisateurs.

L'aide humanitaire 2004

Sur proposition de la Commission sociale, le Conseil Administratif a attribué les aides au développement suivantes pour un montant total de Fr. 125'000.- :

- Enfants du Monde, Niger Fr. 80'000.-
- Jardins de Cocagne, Mauritanie Fr. 10'000.-
- Tafo Mena, Madagascar Fr. 15'000.-
- Open Hand à Campina, Roumanie Fr. 10'000.-
- ASSAMBA, Camérout Fr. 10'000.-

De plus, Fr. 9'700.- ont été accordés à des institutions oeuvrant pour le quart-monde dans notre pays.





La Sécurité municipale

Depuis sa création en avril 2001, la Sécurité municipale compte dans ses rangs : un chef de poste, deux agents, une secrétaire à 10% et sept patrouilleuses scolaires. Son rôle premier est la prévention et le contact avec la population. Cette année, ce ne sont pas moins de 1'339 personnes qui se sont présentées au guichet et 2'998 appels téléphoniques qui ont été traités. Lors de ses patrouilles, elle a effectué 101 interventions directes et a répondu à 121 réquisitions téléphoniques concernant notamment la salubrité publique, les feux de jardins,

la taille des haies, l'affichage sauvage, les chiens non tenus en laisse et/ou dont les propriétaires n'ont pas ramassé les crottes, le stationnement illicite, les accidents de la circulation, l'appui circulation pompiers lors d'incendies, la fermeture de rues lors d'intempéries, les musiciens ambulants et la maraude. Elle a également délivré 44 préavis pour la tenue de stands sur le domaine public, 27 préavis pour la pose de banderoles annonçant des manifestations et a recensé tous les procédés de réclamation sur la commune. Elle a procédé à 64 contrôles scolaires et a été engagée 13 fois aux côtés de la gendarmerie. Au vu de ses nouvelles attributions de police concernant la circulation routière, les agents suivent régulièrement des cours de techniques et de tactiques d'intervention. Votre Sécurité municipale reste à votre disposition pour tout renseignement complémentaire au numéro 022 775 66 99.



Agent J.-M. Dubuis, Sous-Brigadier P. Briffaz, Agent B. Curvaio

Compagnie des Sapeurs pompiers

Elle compte 42 membres dont une troisième femme depuis cette année

Admissions :

Mme S. Marin et M. S. Baumberger

Démission :

M. G. Devillaz

Nominations :

Caporal C. Debenedetto au grade de lieutenant, Caporal P. Blanchard au grade de lieutenant, Sapeur R. Durand au grade de caporal

Durant cette année, les sapeurs et cadres de la compagnie ont effectué 2350 heures réparties comme suit :

- 18 inondations
- 19 feux
- 11 récupérations d'animaux ou destructions d'insectes
- 5 pollutions
- 7 préventions nature
- 14 cours d'instruction à Bernex
- 22 exercices
- 88 sorties de véhicule
- 14 gardes de préservation
- 10 états-majors
- 11 séances officielles

La Protection Civile OPC Valavran

Conformément aux prescriptions relatives aux organisations de protection civile, les activités permanentes de l'OPC sont les suivantes :

- formation des cadres
- entretien du matériel et des constructions
- organisations de séances de coordination avec les partenaires

402 jours de service ont été accomplis durant l'année 2004. Les services suivants ont procédé à l'élaboration et la réalisation de cours :

- Protection des biens culturels
- Service sauvetage : à la demande de la commune, une équipe de 9 personnes est intervenue en renfort des Sapeurs-Pompiers au Molard
- Service transmission : a de nouveau soutenu le Derby des Bois
- Service renseignements
- Service construction, matériel, transport : s'occupe de la remise à niveau des constructions ainsi que de l'entretien courant
- Service ravitaillement
- Service protection et assistance : à noter la collaboration avec les Samaritains de Versoix et environs (journée de Don du Sang)
- Service atomique/chimique

Depuis le 1er janvier 2004, l'OPC Valavran vit au rythme de la nouvelle structure armée XXI, 11 personnes font partie de l'Etat-Major.

Sport

Le 4 septembre 2004 a eu lieu la première journée sportive communale qui avait pour but de faire connaître les sports pratiqués à Versoix à travers diverses démonstrations présentées pour la majorité au Centre Sportif. Si de nombreuses sociétés étaient présentes, il est regrettable que le public n'ait pas été plus nombreux. En fin d'année, la Commission des Sports a donné son accord pour le réaménagement du Jardin Robinson au Centre Sportif. Ainsi, les jeux vétustes et la végétation gênante seront supprimés ; l'aménagement des nouvelles installations est prévu courant mai 2005.

Subventions sportives 2004 accordées à nos clubs locaux :

- Mouvement Juniors	Fr.	67'120.00	accordés à 13 clubs (Fr. 80.- par junior)
- Subventions ordinaires	Fr.	38'300.00	
- Subventions extraordinaires	Fr.	8'600.00	



Etat civil de l'arrondissement de Versoix/Céligny

Registres spéciaux

Notre service de l'état civil a traité 107 dossiers de procédure préparatoire au mariage (96 en 2003), célébré 95 mariages (8 en 2003), enregistré 37 décès (40 en 2003), aucune naissance (1 en 2003) et 4 reconnaissances (en 2003), du 1er janvier au 31 décembre 2004.

Mariages	Total	95
	Confédéré/Confédérée	25
	Confédéré/Genevoise	4
	Confédéré/Etrangère	17
	Genevois/Confédérée	2
	Genevois/Genevoise	1
	Genevois/Etrangère	3
	Etranger/Confédérée	24
	Etranger/Genevoise	2
	Etranger/Etrangère	17
Décès	Total	37
	Confédéré	11
	Etranger	3
	Confédérée	26
	Genevoise	0
	Etrangère	1
Naissance	Total	0
Reconnaissance	Total	4
	Prénatale	3
	Postnatale	1



Délivrance d'extraits

Durant cette même période, il a été délivré 434 extraits d'actes (374 en 2003).

Administration et personnel communal

du 1er janvier 2004 au 31 décembre 2004

FONCTIONNAIRES

AUXILIAIRES

Services	2004		2004		Total %	2004		2004		Total %
	nb	+ -	nb			nb	+ -	nb		
Administration :										
- Secrétariat, finances, état civil	11		11		8.3	0	1	1		0.5
- Urbanisme, travaux, bâtiments	6		5	1	4.5					
- Social, jeunesse, sécurité, sport	2		2		1.6					
- Communication	1		1		1					
- Gérance des bâtiments	2		2		2					
Bâtiments :										
- Concierges / maintenance	4		4	1	3.4	3		2	1	0.35
Bibliothèque, caves Bon-Séjour	2		2		0.98	2		1		0.1
Sport :										
CSV, maintenance	2		2		2	1		1		0.37
Gardiens piscine/plage, caissiers	1		1		1					
Espaces verts	7	1	7	1	7					
Ecoles /concierges	7		6	1	5.65	2		2		1.3
Ecogia	2		2		2					
Protection civile	1		1		0.60					
Sécurité /police municipale	3	1	3	1	3					
Voirie	9		9		9					
Patrouilleuses scolaires						6	2	7	1	1.1
Restaurant scolaire						3	1	4		1.35
TOTAL	55	10	5	60	51.95	19	1	19	1	5.07

Nombre de fonctionnaires au 31.12. 2004

- 45 plein temps 100 % y.c. 2 apprenti(e)s
- 6 temps partiel 60 à 90 %
- 9 temps partiel 30 à 50 %

N'apparaissent pas dans le tableau :

- Engagement aide au chômage : 1 personne
- CSV /gardiens, caissiers/été : 15 personnes
- CSV /maintenance/été : 3 personnes
- Espaces verts et voirie/été : 5 personnes
- Ecoles/été : 1 personne
- Protection civile : répartition intercommunale : 2

Mutations 2004

Admission(s)

- Bibliothèque : 01.08 COMINETTI Anne-Marie
- ASM : 01.06. CURVAIA Basilio
- Espaces verts : 23.08 PERRIARD Jean-Michel / apprenti

Départ(s)

- Bibliothèque : 31.07 PERROT Antoinette
- Espaces verts : 20.08 KINDLER Manuel / fin apprentissage
- ASM : 31.05 PECLARD Michaël

- Retraite(s)** : 31.12 GUEX Jean-Daniel

Modification des horaires d'ouverture de la Mairie

Depuis le 1er octobre 2004, la Mairie a étendu ses heures d'ouvertures pour mieux répondre aux besoins de ses citoyens. Ainsi, la réception est ouverte chaque jeudi jusqu'à 19h30 et le 1er samedi de chaque mois de 9h00 à 12h00.

Culture et Communication

Manifestations

Comme chaque année, 2004 a été rythmée par de nombreuses manifestations communales qui, dans la plupart des cas, sont organisées en collaboration avec des sociétés locales sans l'aide desquelles aucune fête ne pourrait se dérouler.

Liste des principales manifestations communales :

- 1er janvier : Soupe à Schneck au Centre Sportif
- 17 mars : Inauguration du Café-Rencontre de la Pelotière
- 19 mars : Ouverture des Caves
- 2 avril : Inauguration des Caves
- 30 avril : Cérémonie de remise des Mérites et accueil des nouveaux citoyens
- 8 mai : Fête du Printemps
- 1er juin : Sérénade au Maire
- 24 et 25 juin : Fête des écoles
- 1er août : Fête nationale
- 4 septembre : Journée du sport
- 4-5 septembre : Trans2004 (Fête transfrontalière)
- 2-24 septembre : Swiss Space days 2004 (conférence de M. Nicollier)
- 2 octobre : Journée cantonale de la propreté
- 4-11 décembre : Marché de Noël

Deux nouvelles manifestations ont vu le jour en 2004. Il s'agit de la Journée du sport qui sera certainement reconduite tous les deux ans, ainsi que le Marché de Noël qui a réuni pas moins de 5 artisans sur la place du Bourg.

Exposition

L'exposition «Pierre et Bleu», de Mesdames Duvillard et Mermoud a remporté un franc succès à la Maison du Charron. Du 29 octobre au 14 novembre un nombreux public s'est déplacé pour admirer des toiles et des sculptures originales. D'autres expositions se sont déroulées durant l'année aux Caves, dont celle de Madame Cynthia Catala, versoisienne qui exposait pour la 1ère fois de sa vie et une expo collective de l'institution La Corolle établie à Ecogia.

Communication

Le Mémento a été légèrement modifié sur le fond mais pas sur la forme. En effet, pour une meilleure lisibilité, les manifestations ne sont plus annoncées par thème, comme c'était le cas auparavant, mais par ordre chronologique. Les informations un peu plus officielles sont toujours diffusées par le biais du Versoix Région ou par tous-ménages. Internet et TéléVersoix sont des moyens de promotion et d'information pratiques qui seront développés davantage durant les prochaines années. Le réseau d'affichage fera également l'objet d'un prochain concept.

Mérites culturels

Deux mérites culturels ont été décernés le 30 avril 2004 à la salle communale Lachenal lors de la cérémonie de remise des Mérites 2002-2003. Un mérite communal a été attribué à Monsieur Bernard Levrat pour l'ensemble de sa carrière professionnelle et pour son rôle dans l'implantation de l'IS-DC à Ecogia et un autre mérite communal a été décerné à Madame Odette Hoffelner, pour son travail de brodeuse, son enseignement et la préservation d'un savoir-faire.



Suite à la décision de mise en gérance de la partie « bar » des Caves, quelques travaux de rénovation et l'aménagement d'un nouveau bar

ont été nécessaires pour permettre une exploitation professionnelle du lieu. Ainsi, après un peu moins de deux mois de fermeture pour travaux, les Caves ont ouvert leurs portes le vendredi 19 mars 2004 sous une nouvelle formule proposant des heures d'ouverture du jeudi au samedi dès 18h00. L'exploitation du bar a été confiée à M. Nuno Ferreira qui a malheureusement rompu son contrat au mois d'août 2004. M. Jean-Daniel Grandjean a repris la gérance au mois d'octobre 2004, après quelques nouveaux travaux pour la création d'une sortie de secours et le changement de la ventilation. Ci-dessous, la liste des spectacles qui se sont déroulés aux Caves durant l'année 2004. A noter que la saison a été amputée de 4 mois d'exploitation en raison des travaux (février, mars, septembre et octobre)

- 17-25.01.04 : Versoix Fou-Rire
- 19.03.04 : Soirée d'ouverture avec dj
- 26.03.04 : Herencia Latina
- 02.04.04 : Inauguration officielle
- 16.04.04 : Mansis
- 17.04.04 : Danse Flamenco & guitare
- 18.04.04 : Lausanne Guitare Trio
- 23.04.04 : L'Orchestre Anonyme
- 24.04.04 : Concerts (CPM)
- 25.04.04 : Récital de chants
- 30.04.04 : Shivaz
- 07.05.04 : John Kirby's Band
- 08.05.04 : Mado Sierro
- 09.05.04 : Quatuor Florestan/A. Nebiolo
- 12/15.05.04 : Conte «Scoubidou»
- 13.05.04 : François Maillard
- 14.05.04 : Blues Blend
- 22.05.04 : Brainless
- 28.05.04 : Tibicen Society
- 3-11.06.04 : Théâtre Alroma
- 12.6-4.7.04 : Euro 2004 sur écran géant
- 21.10.04 : Soirée d'ouverture
- 23.10.04 : Rétrotubes
- 30.10.04 : Swing Solicitors
- 31.10.04 : Oswald Russel
- 04.11.04 : Jam Session
- 06.11.04 : J.-P. Renggill chante Breil
- 12.11.04 : Alzone
- 13.11.04 : Kate Maringo et Redback
- 19.11.04 : Saul
- 20.11.04 : Plud'cafar
- 26.11.04 : Gilles chante Brassens
- 27.11.04 : New Country Rain
- 28.11.04 : Bertrand Desjardins
- 02.12.04 : Jam Session
- 16/17.12.04 : Top Chrono



Herencia Latina, 11 musiciens sur scène !

Animations

Le budget animation, monté à Frs 3.000.-, a permis les rencontres suivantes :

- Mercredi 14 janvier, 14h-15h,
Mme Florence HENRY, conteuse, « Du châtaignier d'Hannako à l'arbre serpent »
- Lundi 9 février, 20h-21h45 « Périples volcaniques de l'Océanie à la Corne d'Afrique » par M. Salvatore SILVESTRI, réalisateur, membre de la Société de volcanologie de Genève, avec présentation de trois films
- Mercredi 11 février, 14h-15h,
Mme Florence HENRY, conteuse, « A la recherche de l'oiseau perdu »
- Mercredi 3 mars, 14h-15h,
M. Samuel PERRIARD, conteur, « Le rat botté »
- Lundi 8 mars, M. Daniel PITTET, géobiologue, « La géobiologie : une garantie de bonne santé, les effets du smog électromagnétique »
- Mercredi 31 mars, 14h-15h,
M. Samuel PERRIARD, conteur, « Les musiciens de Brême »
- Lundi 5 avril, 20h-21h30,
M. G. HALDAS, poète et chroniqueur, « La Résurrection »
- Mercredi 28 avril, 14h-15h30, rencontre autour du concours CHRONOS-PRO SENECTUTE ; présence de « Léman Bleu » par l'intermédiaire de M. Olivier DELHOUME qui invite Françoise Wicht à enregistrer une émission télévisée et un interview radiophonique autour de ce thème.
- Mercredi 17 mai, 20h-21h30,
M. Ariel HAMMERLE « Mieux gérer le stress »
- Mercredi 6 octobre, 11h-12h,
Mme Hélène DENIZOT, conteuse, avec son orgue de Barbarie « Voyage avec un petit nuage : Les contes du gros navet »
- Lundi 25 octobre, aux Caves, 20h,
Mme Rosette POLETTI, psychothérapeute, « Prendre soin de soi pour prendre soin de l'autre »
- Mercredi 10 novembre, 11h-12h,
Mme Hélène DENIZOT, conteuse, « Voyage avec un petit nuage : Sous le tipi des grands sages »
- Lundi 22 novembre, M. Claude THEBERT, comédien, lit des textes de Nicolas BOUVIER
- Mercredi 8 décembre, 11h-12h,
Mme Hélène DENIZOT, conteuse, « Voyage avec un petit nuage : Dans la ferme de Mme LALA »

L'innovation dans les animations est « l'heure du conte » organisée trois fois au printemps et trois fois en automne ; cela a créé un rythme et fidélisé un public d'enfants et de quelques adultes. De belles conférences, au nombre de 14, avec de grands moments, comme la soirée de M. Georges HALDAS sur la « Résurrection » (plus de 60 personnes dans un attentif silence durant presque deux heures) et celle de Mme Rosette POLETTI aux Caves de Bon-Séjour.

Une année mouvementée

L'année 2004 a été marquée par différents changements qui ont passablement modifié la vie de la bibliothèque. En effet, la cessation d'activité de Mme Antoinette Perrot, après 19 ans de bons et loyaux services au sein de la bibliothèque, a contraint la Mairie à prendre des dispositions pour assurer son remplacement en tenant compte des restrictions budgétaires générales auxquelles la commune était soumise. Ainsi, pour préserver la qualité de ses services, la bibliothèque a dû se restreindre à diminuer ses heures d'ouverture et engager un chômeur en fin de droit en la personne de M. Oscar Marensen. Malheureusement, celui-ci a quitté la Mairie après seulement 3 semaines d'activité. Mme Janet Thomas, également chômeuse en fin de droit a pris le relais quelques mois durant jusqu'à l'augmentation du temps de travail de Mme Anne-Marie Cominetti et de l'aide ponctuelle de Mme Marie-Thérèse Tantucci. Cette année mouvementée a demandé un gros effort d'adaptation au personnel de la bibliothèque ainsi qu'aux lecteurs.

Au niveau des chiffres

La Bibliothèque s'est enrichie de 1'632 livres et revues (721 documents pour le secteur jeunes et 911 pour le secteur adulte). Il a été prêté (prêts et prolongations) 33'775 documents à 8'785 usagers. Les prêts ont augmenté de 2'060 documents et le nombre d'usagers a augmenté de 419 personnes. A noter également une augmentation des prêts « adultes » de 306 emprunts et de 1'754 pour le secteur « jeunes ».

Collaboration avec les écoles

L'accueil de plusieurs classes d'écoles enfantines et primaires se poursuit. Régulièrement « Les Mouffets », une classe de 2ème enfantine du Collège du Léman et d'autres classes viennent à la bibliothèque dans le cadre de leurs cours. Pendant les heures d'ouverture sont venues des classes du parascolaire de Lachenal et « Fleurimage ». Mme Françoise Wicht s'est également rendue à plusieurs reprises au parascolaire d'Ami-Argand pour animer « l'heure du conte ».

Formation continue

Mme Anne-Marie Cominetti s'est formée à la reliure, plus particulièrement aux petites réparations, avec M. Axel NETZ, pendant une journée en juin au Bibliomédia à Lausanne ; les conseils avisés d'un professionnel ont permis d'apprendre à sauver des livres par nos propres moyens. Ainsi, nous avons décidé, vu l'intérêt de Mme Cominetti, qu'elle se chargerait d'effectuer régulièrement les réparations. Mme Françoise Wicht a quant à elle suivi une après-midi à Lausanne, offerte par l'Institut suisse Jeunesse et Média, sur le fonctionnement du KAMISHIBAI (théâtre japonais en bois permettant de raconter des histoires) donnée par deux japonaises en compagnie d'une traductrice. C'était non seulement fort intéressant et très ludique, mais cela lui a donné une ouverture nouvelle quant à l'utilisation du kamishibai avec les enfants lors de l'accueil de classes. En effet, ces dames ne se cachent pas derrière le kamishibai, mais au contraire se mettent de côté, créant un lien avec les yeux des spectateurs ; de plus, un tissu noir a été acheté pour mettre ce théâtre en valeur.

Cambrilage

Entre la nuit du 14 au 15 juin, la Bibliothèque a été cambriolée ; plusieurs vitres ont été forcées et une, du côté des BD adultes, a cédé ; l'argent de la petite caisse a disparu, environ Frs 60.—. Il s'est avéré que la fenêtre en question était défectueuse.

Tableau de bouclage des comptes 2004

Compte de fonctionnement (90)

Charges	20'465'324.59	Revenus	25'941'895.85
Amortissements	4'460'743.90		
Excédent de revenus	1'015'827.36	Excédent des charges	0.00
	25'941'895.85		25'941'895.85

Investissements nets (910)

Investissements	4'285'800.00	Subventions d'investissements et autres recettes	1'513'722.25
		Augmentation des investissements nets	2'772'077.75
	4'285'800.00		4'285'800.00

Financement (911)

Augmentation des investissements nets	2'772'077.75	Reprise des amortissements	4'460'743.90
(*) Excédent de financement	2'704'493.51	Reprise de l'excédent de revenus	1'015'827.36
Reprise excédent des charges	0.00	(*) Insuffisance de financement	
	5'476'571.26		5'476'571.26

Variation de la fortune nette (912)

(*) Insuffisance de financement	0.00	(*) Excédent de financement	2'704'493.51
Report au bilan	5'974'466.15	Report au bilan	4'285'800.00
Augmentation de la fortune nette	1'015'827.36	Diminution de la fortune nette	
	6'990'293.51		6'990'293.51

(*) Selon qu'il y a «Excédent» ou «Insuffisance» de financement du compte d'investissement

Détail par nature des comptes de fonctionnement 2004

DETAIL PAR NATURE DES COMPTES DE FONCTIONNEMENT 2004

NATURE	CHARGES DE FONCTIONNEMENT	BUDGET 2004	COMPTES 2004	%
30	Charges de personnel	7'324'911.00	7'301'155.47	-0.32
31	Biens, services et marchandises	5'725'980.00	5'154'483.97	-9.98
32	Intérêts passifs	1'683'362.00	1'603'098.25	-4.77
330	Pertes s/débiteurs	715'000.00	1'156'813.85	61.79
330	Amortissements du P.F.	174'500.00	174'500.00	0.00
331	Amortissements du P.A.	4'460'745.00	4'460'743.90	-0.00
34	Contributions à d'autres collectivités	162'501.00	160'443.70	-1.27
35	Dédommagements à collect. publiques	2'463'397.00	2'461'829.55	-0.06
36	Subventions accordées	2'545'549.00	2'452'999.80	-3.64
	TOTAL	25'255'945.00	24'926'068.49	-1.31

NATURE	REVENUS DE FONCTIONNEMENT	BUDGET 2004	COMPTES 2004	%
40	Impôts	21'314'000.00	21'443'438.85	0.61
42	Revenus de biens	1'496'289.00	1'494'545.76	-0.12
43	Revenus divers	789'100.00	1'040'809.89	31.90
44	Parts recettes & contribut. sans affectat.	100'000.00	226'160.10	126.16
45	Dédommagements de collect. publiques	234'000.00	213'160.00	-8.91
46	Subventions et allocations	1'326'000.00	1'523'781.25	14.92
	TOTAL	25'259'389.00	25'941'895.85	2.70

RESULTATS EXERCICE **3'444.00** **1'015'827.36**

DETAIL DES RECETTES FISCALES

NATURE	REVENUS DE FONCTIONNEMENT	BUDGET 2004	COMPTES 2004	%
400	Impôts sur le revenu et la fortune	18'600'000.00	18'721'196.95	0.65
401	Impôts sur le bénéfice et capital	519'000.00	705'825.00	36.00
406	Impôts divers	15'000.00	16'133.00	7.55
408	Fonds de péréquation financière	1'830'000.00	1'612'363.70	-11.89
409	Taxe professionnelle communale	350'000.00	387'920.00	10.83
	TOTAL	21'314'000.00	21'443'438.65	0.61

Charges du compte de fonctionnement (classification selon les natures)

NATURES	LIBELLES	C H A R G E S	
		BUDGET 2004	COMPTES 2004
300	Autorités et commissions	232'428.00	231'701.65
301	Traitement du personnel	5'618'280.00	5'587'443.60
303	Assurances sociales	497'116.00	469'842.25
304	Caisse de pensions et de prévoyance	632'161.00	659'506.45
305	Assurance-maladie et accidents	229'539.00	243'498.60
306	Prestations en nature	5'000.00	4'298.85
307	Prestations aux pensionnés	46'387.00	42'742.80
309	Autres charges de personnel	64'000.00	62'121.27
310	Fournitures de bureau, imprimés, publicité	212'100.00	209'417.95
311	Mobilier, machines, véhicules, matériel	197'000.00	156'319.95
312	Eau, énergie, combustibles	949'100.00	831'023.80
313	Achat de fournitures et de marchandises	566'780.00	643'688.60
314	Entretien des immeubles par des tiers	1'424'500.00	1'210'155.67
315	Entretien d'objets mobiliers par des tiers	152'200.00	137'868.76
316	Loyers, fermages et redevances d'utilisation	294'000.00	284'881.75
317	Dédommagements	115'000.00	98'301.43
318	Honoraires et prestations de service	1'655'801.00	1'441'377.46
319	Frais divers	159'499.00	141'448.60
322	Dettes à moyen et long termes	1'683'362.00	1'603'098.25
323	Dettes envers des tiers	0.00	0.00
329	Autres intérêts passifs	0.00	0.00
330	Patrimoine financier	889'500.00	1'331'313.85
331	Patrimoine administratif amortissements ordinaires	4'460'745.00	4'460'743.90
346	Compensation financière aux communes françaises	162'501.00	160'443.70
351	Dédommagements versés au canton	1'861'897.00	1'859'809.45
352	Dédommagements versés aux communes	601'500.00	602'020.10
362	Subventions accordées aux communes	0.00	0.00
363	Subventions accordées aux institutions communales	223'500.00	172'088.55
365	Subventions accordées aux institutions privées	1'801'345.00	1'790'760.80
366	Personnes physiques	377'304.00	345'458.45
367	Etranger	143'400.00	144'692.00
T O T A U X		25'255'945.00	24'926'068.49

Revenus du compte de fonctionnement (classification selon les natures)

NATURES	LIBELLES	REVENUS	
		BUDGET 2004	COMPTES 2004
400	Impôts sur le revenu et la fortune	18'600'000.00	18'721'196.95
401	Impôts sur le bénéfice et le capital	519'000.00	705'825.20
406	Impôts sur les chiens	15'000.00	16'133.00
408	Fonds de péréquation financière intercommunal	1'830'000.00	1'612'363.70
409	Taxe professionnelle communale	350'000.00	387'920.00
420	Intérêts bancaires	8'000.00	20'042.26
421	Créances du patrimoine financier	0.00	0.00
422	Capitaux du patrimoine financier	1'000.00	500.00
423	Revenus des immeubles du patrimoine financier	452'460.00	455'967.45
424	Gains comptables sur placements du patrimoine financier	0.00	0.00
425	Prêts du Patrimoine administratif	101'295.00	101'295.00
426	Participations permanentes du patrimoine administratif	28'550.00	28'387.50
427	Revenus des immeubles du patrimoine administratif	904'984.00	888'353.55
429	Autres revenus	0.00	0.00
431	Emoluments administratifs	85'000.00	201'941.60
434	Redevances d'utilisation et prestations de services	312'000.00	356'843.00
435	Ventes de marchandises	231'000.00	246'114.00
436	Dédommagements de tiers	116'100.00	161'537.15
437	Amendes d'ordres	35'000.00	54'049.84
439	Autres contributions	10'000.00	20'324.30
441	Part à des recettes cantonales	95'000.00	222'982.55
444	Contributions cantonales	5'000.00	3'177.55
451	Dédommagements et participations cantonales	0.00	0.00
452	Dédommagements et participations communales	234'000.00	213'160.00
460	Subventions de la Confédération	0.00	0.00
461	Subventions cantonales	1'000.00	0.00
469	Autres subventions, Fonds d'équipement communal	1'325'000.00	1'523'781.25
T O T A U X		25'259'389.00	25'941'895.85

Résumé du compte de fonctionnement (classification fonctionnelle)

FONCTION	LIBELLES	BUDGET 2004		COMPTES 2004	
		CHARGES	REVENUS	CHARGES	REVENUS
01	Conseil municipal	95 800.00	0.00	91 143.85	0.00
02	Conseil administratif, maire et adjoints	228 250.00	0.00	224 819.00	0.00
05	Administration générale	3 124 790.00	53 000.00	3 113 447.12	94 234.65
08	Immeubles du patrimoine administratif	1 527 568.00	214 616.00	1 489 978.33	224 927.60
09	Autres charges et revenus	126 550.00	575 000.00	41 701.55	575 449.20
10	Etat civil	227 911.00	94 000.00	304 698.55	209 915.60
11	Police municipale	496 517.00	49 500.00	471 117.35	73 502.89
14	Incendie et secours	639 400.00	81 000.00	635 624.50	84 821.95
16	Protection civile	273 646.00	130 500.00	253 373.35	106 277.00
21	Ecoles publiques	3 215 499.00	85 000.00	3 097 635.52	95 442.40
30	Encouragement à la culture	739 641.00	38 000.00	705 354.17	36 426.80
33	Parcs et promenades	783 778.00	0.00	775 844.61	0.00
34	Sports	2 284 371.00	212 968.00	2 130 991.25	226 503.40
35	Autres loisirs	37 900.00	3 000.00	34 967.00	3 000.00
54	Institutions pour la jeunesse	2 249 778.00	367 795.00	2 298 336.00	392 361.45
58	Aide sociale	457 131.00	62 000.00	412 193.03	43 561.00
62	Routes communales	2 327 832.00	35 000.00	2 258 945.55	38 359.00
65	Trafic régional	241 351.00	18 000.00	232 854.45	17 714.75
71	Protection des eaux	417 650.00	0.00	412 006.65	0.00
72	Traitement des déchets	1 801 038.00	13 000.00	1 690 843.08	17 341.80
74	Cimetière et crématoire	50 425.00	11 000.00	46 886.55	13 782.45
78	Autres tâches protection de l'environnement	90 500.00	6 000.00	54 475.15	0.00
79	Aménagement du territoire	67 800.00	0.00	67 800.00	0.00
90	Impôts	1 452 001.00	21 334 000.00	1 946 415.95	21 600 867.90
94	Charges et revenus des capitaux	1 606 000.00	1 317 550.00	1 542 383.28	1 524 021.76
95	Immeubles du patrimoine financier	692 818.00	558 460.00	592 232.65	563 384.25
	T O T A U X	25'255'945.00	25'259'389.00	24'926'068.49	25'941'895.85
	Excédent des revenus / (charges)	3'444.00		1'015'827.36	
		25'259'389.00		25'941'895.85	

Tableau de la dette communale au 31 décembre 2004

Date de la mise à disposition des fonds	Etablissement	TAUX	Montant Brut	solde au 31.12.2003	Augmentation 2004	amort./rembours. 2004	solde au 31.12.2004	échéances
13/03/2000	B.C.G. GENEVE	4.50	3'000'000.00	3'000'000.00			3'000'000.00	13/03/2005
15/01/2004	C.N.A. - SUVA	2.89	3'000'000.00	0.00	3'000'000.00		3'000'000.00	15/01/2011
17/01/1994	C.N.A. - SUVA	4.50	3'000'000.00	3'000'000.00		3'000'000.00	0.00	17/01/2004
04/05/1998	C.N.A. - SUVA	3.75	4'000'000.00	3'500'000.00		100'000.00	3'400'000.00	04/05/2008
08/05/1995	C.N.A. - SUVA	5.25	5'000'000.00	5'000'000.00			5'000'000.00	08/05/2005
08/01/2002	KommunalKredit Austria	3.57	1'950'000.00	1'852'500.00		97'500.00	1'755'000.00	08/01/2007
08/01/2002	KommunalKredit Austria	3.58	6'500'000.00	6'500'000.00			6'500'000.00	08/01/2007
29/10/2004	VAUDOISE ASSUR.	2.89	3'000'000.00	0.00	3'000'000.00		3'000'000.00	03/12/2014
04/12/2000	VAUDOISE ASSUR.	4.25	4'000'000.00	3'700'000.00		100'000.00	3'600'000.00	03/12/2014
04/11/1998	RENTENANSTALT	3.30	2'000'000.00	1'750'000.00		50'000.00	1'700'000.00	03/11/2006
09/05/1995	RENTENANSTALT	5.25	3'000'000.00	3'000'000.00			3'000'000.00	09/05/2005
16/12/1997	RENTENANSTALT	3.95	5'000'000.00	5'000'000.00			5'000'000.00	16/12/2005
30/03/2001	LA SUISSE ASSUR.	3.55	3'000'000.00	3'000'000.00			3'000'000.00	30/03/2006
			46'450'000.00	39'302'500.00	6'000'000.00	3'347'500.00	41'955'000.00	

Bilan

		Bilan au 31-12-2003	Bilan au 31-12-2004
1	ACTIF	95'613'907.38	101'364'423.62
	PATRIMOINE FINANCIER		
10	Disponibilités	3'556'648.89	3'548'392.04
100	Caisses	14'541.80	25'599.70
101	Chèques postaux	469'053.92	439'042.56
102	Banques	675'527.95	965'080.40
103	Etat de Genève	2'397'525.22	2'118'669.38
109	Compte de virement	0.00	
11	Avoirs	9'030'987.64	16'735'730.63
111	Comptes courants	-1'060'490.91	2'142'483.62
112	Impôts à encaisser	8'097'471.90	10'055'477.74
113	Dédommagements collectivités publiques	0.00	
115	Autres débiteurs	478'466.65	242'677.27
116	Avoirs à terme fixe	0.00	4'000'000.00
118	Compte de liaison	1'515'540.00	295'092.00
12	Placements	19'931'130.80	19'868'279.30
121	Actions et parts sociales	11'262.00	5'262.00
122	Prêts	37'393.70	36'677.00
123	Immeubles	19'882'475.10	19'826'340.30
13	Actifs transitoires	595'501.45	401'049.20
130	Intérêts	0.00	0.00
131	Loyers	0.00	0.00
137	TVA à recevoir	3'479.35	2'590.00
139	Autres comptes transitoires	592'022.10	398'459.20
	PATRIMOINE ADMINISTRATIF		
14	Investissements	53'324'097.60	51'778'831.45
140	Terrains non bâtis	96'048.20	89'198.20
141	Ouvrages de génie civil	9'330'347.30	9'283'309.55
143	Terrains bâtis	42'685'826.40	40'993'161.95
145	Forêts	34'631.50	58'309.00
146	Mobilier, machines, véhicules	893'782.10	1'094'855.65
149	Autres biens	283'462.10	259'997.10
15	Prêts et participations permanents	9'175'541.00	9'032'141.00
152	Communes	2'331'189.00	2'309'089.00
153	Propres établissements	6'251'601.00	6'135'301.00
154	Sociétés d'économie mixte	567'751.00	567'751.00
155	Institutions privées	25'000.00	20'000.00

		Bilan au 31-12-2003	Bilan au 31-12-2004
2	PASSIF	95'613'907.38	101'364'423.62
	ENGAGEMENTS		
20	Engagements courants	2'038'006.68	1'934'206.55
200	Créanciers	2'031'786.68	1'922'346.55
204	Subventions à verser	0.00	0.00
208	Comptes de liaison	0.00	0.00
209	Autres engagements	6'220.00	11'860.00
21	Dettes à court terme	0.00	0.00
210	Banques / dettes à court terme	0.00	0.00
22	Dettes à moyen et long termes	39'302'500.00	41'955'000.00
221	Reconnaissance de dettes	39'302'500.00	41'955'000.00
223	Emprunts par obligations	0.00	0.00
23	Engagements envers entités particulières	41'977.32	44'180.87
233	Fonds et fondations	41'977.32	44'180.87
24	Provisions	7'555'526.00	9'507'310.00
240	Compte de fonctionnement	7'555'526.00	9'507'310.00
25	Passifs transitoires	1'695'949.85	1'515'282.65
250	Intérêts	998'200.00	962'000.00
259	Autres comptes transitoires	697'749.85	553'282.65
28	Engagements envers les financements spéciaux	2'130'673.83	2'543'342.49
280	Taxes d'équipement	548'881.50	631'654.50
281	Taxes d'épuration	0.00	0.00
282	Taxes d'écoulement	782'049.25	917'958.25
283	Contributions de rempl. constr. abris publics	224'387.65	354'384.76
285	Fonds de bienfaisance	0.00	0.00
288	Immeubles locatifs	575'355.43	639'344.98
29	Fortune nette	42'849'273.70	43'865'101.06
290	Fortune	42'849'273.70	43'865'101.06
	Hors Bilan		
	Fonds divers	1'434'769.00	1'396'218.00

Tableau des crédits d'investissement en cours au 31 décembre 2004

n° comptes	Libellé	Date de délibération	Crédits votés	Total dépenses au 31.12.2003	Paiements effectués en 2004	Total dépenses au 31.12.2004	Subventions au 31.12.2004	Solde disponible (dépeassement)
08.092.143.96	Transformation annexe Mairie	27/02/1991	2'330'000.00	2'253'413.65	0.00	2'253'413.65	27'500.00	104'086.35
21.044.143.96	Réfection Ecole Lachenal, bât. E	16/05/1994	1'950'000.00	1'863'727.05	0.00	1'863'727.05	609'600.00	695'872.95
34.067.143.96	Secrétariat-buvette Tennis Club, CSV	24/04/1995	90'000.00	377'894.15	0.00	377'894.15	279'220.75	-8'673.40
62.122.141.96	Réfection ch. Vandelle/Val-de-Travers	15/09/1997	680'000.00	738'723.80	10'760.00	749'483.80	307'165.25	237'681.45
21.076.143.96	Réfection préaux groupe scolaire Lachenal	11/05/1998	305'385.00	202'454.15	0.00	202'454.15	60'000.00	162'930.85
21.050.143.96	Réfection salle communale Lachenal	01/03/1999	8'660'000.00	10'219'580.70	3'547.30	10'223'128.00	1'953'180.00	390'052.00
72.000.152.01	Participation GICORD	20/09/1999	332'000.00	301'333.00	0.00	301'333.00	0.00	30'667.00
08.098.143.96	Entretien divers bâtiments II	14/02/2000	62'000.00	35'750.75	0.00	35'750.75	0.00	26'249.25
08.090.143.96	Réfection et extension Mairie	13/03/2000	1'285'000.00	1'257'471.30	4'060.80	1'261'532.10	0.00	23'467.90
95.000.123.19	Chaufferie au bois Ecogia	10/04/2000	1'250'000.00	1'444'817.10	709.90	1'445'527.00	181'497.50	-14'029.50
21.010.143.96	Entret.et mobilier divers bâtiments scolaires	15/05/2000	124'000.00	170'019.60	-50'547.25	119'472.35	0.00	168'527.65
79.102.149.96	Etude réaménagement secteur Gare-Vandelle	15/05/2000	75'000.00	205'590.35	127'676.45	333'266.80	164'000.00	-94'266.80
79.103.149.96	Plan directeur déplac. Scie. Terre-Sainte	19/06/2000	120'000.00	106'547.75	0.00	106'547.75	0.00	13'452.25
95.000.123.26	Alimentations et collecteurs Ecogia	19/06/2000	1'094'000.00	1'226'496.55	12'638.40	1'239'134.95	197'176.00	52'041.05
54.015.146.96	Matériel restaurants scolaires 02-09	05/02/2001	37'000.00	34'943.45	0.00	34'943.45	0.00	2'056.55
34.065.143.96	Achat matériel divers CSV piscine,hall,athl.	09/04/2001	25'000.00	22'594.35	0.00	22'594.35	0.00	2'405.65
08.102.143.96	Travaux divers bâtiments 02-11	14/05/2001	307'000.00	264'413.75	0.00	264'413.75	3'079.85	45'666.10
62.128.141.96	Collecteur route St-Loup 02-31	14/05/2001	2'000'000.00	2'170'652.00	0.00	2'170'652.00	598'422.80	427'770.80
08.104.143.96	Espace exposition Charron 02-11	18/06/2001	120'000.00	68'165.15	3'467.15	71'632.30	0.00	48'367.70
62.130.141.96	Chemin piétonnier des Cascades 02-21	18/06/2001	275'000.00	250'304.20	0.00	250'304.20	0.00	24'695.80
72.005.141.96	Déchetteries Richelien/Pt-Céard/C.-Coeur	18/06/2001	300'000.00	250'899.20	0.00	250'899.20	0.00	49'100.80
34.071.143.96	Travaux amén. et machines buanderie CSV	04/02/2002	125'000.00	87'828.70	7'500.00	95'328.70	0.00	29'671.30
34.201.143.96	Réfection buvette Port-Choiseul 03-12	04/02/2002	50'000.00	40'514.95	0.00	40'514.95	0.00	9'485.05
79.104.149.96	Plan directeur communal 03-05	15/04/2002	148'000.00	80'015.75	40'658.55	120'674.30	30'000.00	57'325.70
08.105.143.96	Travaux divers bâtiments 03-12	13/05/2002	367'000.00	294'492.60	76'312.75	370'805.35	0.00	-3'805.35
08.106.143.96	Agrandissement Centre Voirie 03-32	17/06/2002	2'089'000.00	1'943'381.55	44'726.90	1'988'108.45	0.00	100'891.55
62.132.141.96	Passage inférieur route St-Loup	16/09/2002	925'000.00	323'700.55	701'262.20	1'024'962.75	500'000.00	400'037.25
71.124.141.96	Collecteur rue Moulins (St-Loup/Gare)	18/11/2002	460'000.00	226'744.00	125'889.25	352'633.25	193'613.85	300'980.60
21.080.143.96	Pavillon scolaire Lachenal	16/12/2002	2'360'000.00	1'910'435.35	192'404.45	2'102'839.80	596'900.00	854'060.20

71.125.141.96	Collecteur Richelien-3ème étape	16/12/2002	340'000.00	352'083.65	1'155.80	353'239.45	127'492.50	114'253.05
21.096.146.96	Mobilier scolaire école Gd-MF/Lachenal	17/03/2003	137'000.00	148'497.45	0.00	148'497.45	0.00	-11'497.45
21.098.146.96	Vaisselle salle communale Lachenal	17/03/2003	25'000.00	21'540.00	0.00	21'540.00	0.00	3'460.00
34.073.146.96	Mobilier restaurant CSV	17/03/2003	13'000.00	13'000.00	0.00	13'000.00	0.00	0.00
34.074.143.96	Rénovation goulotte patageoire CSV	17/03/2003	12'000.00	2'442.50	0.00	2'442.50	0.00	9'557.50
34.075.143.96	Réfection terrain synthétique CSV	17/03/2003	900'000.00	852'158.60	26'341.80	878'500.40	20'000.00	41'499.60
72.006.141.96	Déchetteries nouveau centre Voirie	12/05/2003	80'000.00	78'392.80	0.00	78'392.80	0.00	1'607.20
71.126.141.96	Collecteur Hameau Sauvorny	16/06/2003	690'000.00	197'027.75	729'056.55	926'084.30	245'282.85	9'198.55
79.105.149.96	Ct compl. plan direc. réseaux déplacements	16/06/2003	37'000.00	10'608.25	0.00	10'608.25	0.00	26'391.75
08.107.143.96	Café-rencontre à la Pelotière	09/09/2003	70'000.00	36'600.00	24'325.25	60'925.25	8'000.00	17'074.75
62.104.146.96	Achat de machines Voirie	20/10/2003	87'800.00	13'168.10	55'288.30	68'456.40	0.00	19'343.60
30.300.143.96	Aménag. et réfection Caves de Bon-Séjour	17/11/2003	69'814.75	145.00	81'035.40	81'180.40	0.00	-11'365.65
74.044.143.94	Aménag. cimetière et nouveau Colombarium	17/11/2003	531'000.00	4'021.45	419'531.90	423'553.35	0.00	107'446.65
34.076.143.96	Beach-Volley CSV	08/12/2003	56'000.00	0.00	24'607.70	24'607.70	0.00	31'392.30
35.004.143.96	Transformation Rado-Radi	08/12/2003	330'000.00	0.00	268'062.25	268'062.25	0.00	61'937.75
79.106.149.96	Ct étude complém. secteur Gare-Vandelle	08/12/2003	70'000.00	0.00	0.00	0.00	0.00	70'000.00
14.011.146.96	Compresseur sapeurs-pompiers	23/02/2004	31'000.00	0.00	30'341.55	30'341.55	0.00	658.45
08.108.143.96	Démolition Tennis du Levant	19/04/2004	20'000.00	0.00	16'500.00	16'500.00	0.00	3'500.00
16.060.143.96	Rénovation PC Colombières 05-14	19/04/2004	140'000.00	0.00	110'787.00	110'787.00	0.00	29'213.00
21.081.143.96	Réfection bloc F école Lachenal	19/04/2004	3'400'000.00	0.00	882'011.75	882'011.75	0.00	2'517'988.25
30.301.143.96	Travaux (sortie de secours) Caves BS	17/05/2004	160'000.00	0.00	0.00	0.00	0.00	160'000.00
62.105.146.96	Achat véhicules/engins voirie	17/05/2004	297'000.00	0.00	294'608.30	294'608.30	0.00	2'391.70
62.133.141.96	Réamén. Mail Voltaire	20/09/2004	930'000.00	0.00	0.00	0.00	200'000.00	1'130'000.00
71.127.141.96	Collect. Richelien/La-Bâtie	20/09/2004	850'000.00	0.00	0.00	0.00	0.00	850'000.00
08.109.143.96	Station carburant Voirie	15/11/2004	240'000.00	0.00	0.00	0.00	0.00	240'000.00
08.120.143.96	Rénovation salle de gym Ecogia + TT PA	13/12/2004	750'640.00	0.00	0.00	0.00	0.00	750'640.00
08.121.143.96	Réfection locaux sapeurs-pompiers	13/12/2004	110'000.00	0.00	0.00	0.00	0.00	110'000.00
34.077.143.96	Réaménagement entrée plage Port-Choiseul	13/12/2004	390'000.00	0.00	0.00	0.00	0.00	390'000.00
34.078.143.96	Réaménagement place de jeux CSV	13/12/2004	135'000.00	0.00	0.00	0.00	0.00	135'000.00
62.134.141.96	Réaménagement chemin Peil-Montfleury	13/12/2004	370'000.00	0.00	0.00	0.00	0.00	370'000.00
	TOTAUX		39'217'639.75	30'102'591.00	4'264'720.40	34'367'311.40	6'302'131.35	11'212'373.35

EXTRAIT DU RAPPORT SUR LE CONTRÔLE DES COMPTES DE L'EXERCICE 2004, ÉTABLI PAR LA SOCIÉTÉ DE CONTRÔLE FIDUCIAIRE REVISION S.A. :

Au terme de notre révision, nous relevons les faits les plus marquants constatés au cours de l'exercice 2004 :

- augmentation des rubriques au bilan «10. Disponibilités» + «11. Avoirs» – «20. Engagements courants» de Fr 7'812'146.27;
- diminution des investissements de Fr 1'545'266.15;
- augmentation de la dette communale de Fr 2'652'500.00 représentant Fr 3'606.00 par habitant;
- augmentation du poste «Impôts» de Fr 3'601'749.52;
- excédent de revenus de Fr 1'015'827.36 pour 2004 par rapport à un excédent budgétaire 2004 de Fr 3'444.-- et un excédent de charges de Fr 1'345'332.30 pour 2003;

En conclusion, hormis les remarques mentionnées dans le corps du présent rapport, nos vérifications nous permettent de constater que le bilan au 31 décembre 2004 reflète bien la situation de la Commune de Versoix telle qu'elle nous est connue. Nous n'avons décelé aucune irrégularité susceptible d'être mentionnée dans nos conclusions.

D'autre part, les directives du Département de l'intérieur, en ce qui concerne l'application du plan comptable des communes genevoises et les directives pour les évaluations en matière de bilan ont été suivies. Les renseignements et documents que nous avons demandés nous ont été communiqués à notre entière satisfaction par le personnel de la Mairie.

Nous remercions en particulier le personnel du service comptabilité pour sa collaboration. En notre qualité d'organe de révision, nous avons vérifié, conformément aux dispositions légales, la comptabilité et les comptes annuels pour l'exercice arrêté au 1 décembre 2004.

La responsabilité de l'établissement des comptes annuels incombe au Conseil administratif alors que notre mission consiste à vérifier ces comptes et à émettre une appréciation les concernant. Nous attestons que nous remplissons les exigences légales de qualification et d'indépendance.

Notre révision a été effectuée selon les normes de la profession en Suisse. Ces normes requièrent de planifier et de réaliser la vérification de manière telle que des anomalies significatives dans les comptes annuels puissent être constatées avec une assurance raisonnable.

Nous avons révisé les postes des comptes annuels et les indications fournies dans ceux-ci en procédant à des analyses et à des examens par sondages. En outre, nous avons apprécié la manière dont ont été appliquées les règles relatives à la présentation des comptes, les décisions significatives en matière d'évaluation, ainsi que la présentation des comptes annuels dans leur ensemble. Nous estimons que notre révision constitue une base suffisante pour étayer notre opinion.

Sur la base de notre examen, nous proposons d'approuver les comptes de la commune de Versoix pour l'exercice 2004 qui vous sont soumis.

Carouge, le 21 avril 2005

SCF REVISION S.A.

